



Ministerie van Volksgezondheid,
Welzijn en Sport



Factsheets VWS 22 maart 2021

1. Epidemiologisch beeld
2. Epidemiologisch beeld – internationaal
3. Vaccinaties
4. Curatieve Zorg
5. Langdurige Zorg
6. Druk op arbeidsmarkt zorg
7. Testen en Traceren



1. Epidemiologisch beeld

Kerncijfers

Aantal positieve testuitslagen (21 maart)

7025 positieve testuitslagen [40,4 per 100k] ten opzichte van 7668 een dag eerder.

Percentage positieve testen vanuit de GGD-teststraten op 7 maart: 8,4%*.

7-daags gemiddeld percentage positief: 7,8%*.

* Dit is inclusief grootschalig testen.

Laatst berekende R-waarde

R (op basis van alle varianten) = 1.13 (onzekerheid (1.10 -1.16 , o.g.v. 4 maart) (bron: Catshuisheets 21 maart)

R (op basis van 'oude (wildtype)' variant) = 0.88 (onzekerheid 0.81 – 0.96, o.g.v. 4 maart) (bron: Catshuisheets 21 maart)

R (op basis van Britse variant) = 1.18 (onzekerheid 1.14 – 1.22 o.g.v. 4 maart) (bron: Catshuisheets 21 maart)

R (op basis van Zuid-Afrikaanse variant = 1.12 (onzekerheid 0.91 – 1.33 o.g.v. 4 maart) (bron: Catshuisheets 21 maart)

STIJGING Aantal ziekenhuisopnames (21 maart)

IC-bezetting: 611 (verschil t.o.v. vorige week: +57) (bron: LCPS)

ZKH-bezetting (excl. IC): 1.462 (verschil t.o.v. vorige week: +94 (bron: LCPS)

ZHK-opnames was in de week van 8 t/m 14 maart toegenomen (1.234 t.o.v. 1.214 de week ervoor) (bron: weekrapport RIVM 16 maart).

IC opnames is in de week van 8 t/m 14 maart afgenomen (268 t.o.v. 278 de week ervoor) (bron: weekrapport RIVM 16 maart).

Inschatting aantal besmettelijke personen

Het aantal besmettelijke personen is 105.812 (77.960 –133.664, o.g.v. 11 maart) (bron: Catshuisheets 21 maart)

Procentuele groei aantal besmettingen afgelopen 7 dagen tov 7 dagen ervoor

Het G-getal	5 mrt. 6 mrt. 7 mrt. 8 mrt. 9 mrt. 10 mrt. 11 mrt. 12 mrt. 13 mrt. 14 mrt. 15 mrt. 16 mrt. 17 mrt. 18 mrt. 19 mrt. 20 mrt. 21 mrt.																					Trendlijn	Toe-/afname	Weekcijfers per 100k inv.		Verandering	
	18 mrt.	21 mrt.	absoluut	perc.																							
Noord-Holland-Noord	0,17	0,21	0,03	0,07	0,00	-0,13	-0,17	-0,07	-0,10	-0,14	-0,08	0,01	0,06	0,20	0,08	0,04	0,22			307,5	391,1	3,6	0,9%				
Zuid-Holland-Zuid	0,35	0,17	0,09	0,11	-0,06	-0,05	0,03	0,04	0,12	0,16	0,15	0,28	0,41	0,33	0,32	0,27	0,29			355,7	385,5	29,8	8,4%				
Zaanstreek-Waterland	0,07	0,00	-0,01	0,01	-0,03	0,06	0,14	0,03	0,16	0,16	0,24	0,28	0,15	0,10	0,21	0,12	0,18			344,1	382,7	38,6	11,2%				
Rotterdam-Rijnmond	0,16	0,12	0,10	0,11	0,15	0,06	0,08	0,16	0,21	0,31	0,36	0,30	0,36	0,39	0,39	0,29	0,21			286,1	309,0	22,9	8,0%				
Limburg-Noord	-0,16	-0,11	-0,11	-0,03	0,03	0,00	0,07	0,20	0,13	0,24	0,25	0,16	0,19	0,22	0,11	0,23	0,22			276,9	307,5	30,6	11,0%				
Brabant-Noord	0,01	-0,06	-0,02	-0,07	-0,04	-0,10	0,07	0,02	0,12	0,15	0,31	0,29	0,34	0,19	0,31	0,20	0,12			292,1	303,1	11,0	3,8%				
Brabant-Zuidoost	-0,27	-0,14	-0,09	-0,06	-0,03	-0,01	0,12	0,23	0,09	0,12	0,19	0,24	0,23	0,19	0,08	0,26	0,29			265,4	302,8	37,4	14,1%				
Kennemerland	0,07	0,02	-0,08	-0,12	-0,10	-0,13	-0,07	-0,01	0,00	0,08	0,16	0,14	0,22	0,23	0,26	0,26	0,23			266,0	287,7	21,6	8,1%				
Hollands-Midden	0,00	0,01	0,03	0,03	0,03	0,04	0,15	0,11	0,18	0,21	0,25	0,28	0,32	0,32	0,35	0,34	0,29			260,6	287,1	26,5	10,2%				
Zeeland	-0,11	-0,02	0,03	0,12	0,09	0,16	0,19	0,36	0,32	0,32	0,31	0,35	0,27	0,26	0,17	0,18	0,13			250,1	260,5	10,4	4,2%				
Gelderland-Zuid	-0,07	-0,03	-0,06	0,01	-0,04	-0,02	-0,06	-0,04	0,06	0,12	0,14	0,25	0,32	0,32	0,34	0,26	0,23			237,0	255,3	18,3	7,7%				
Fryslân	-0,23	-0,20	-0,17	-0,11	-0,09	-0,02	0,02	0,08	0,11	0,32	0,33	0,35	0,29	0,36	0,45	0,41	0,17			247,7	250,8	3,1	1,2%				
Drenthe	0,06	0,02	0,01	0,02	-0,11	-0,11	-0,06	-0,03	0,06	0,09	0,20	0,33	0,28	0,24	0,25	0,23	0,31			218,0	249,1	31,2	14,3%				
Noord- en Oost-Gelderland	0,30	0,17	0,13	0,15	0,17	0,20	0,27	0,17	0,33	0,44	0,41	0,41	0,34	0,31	0,37	0,29	0,23			215,4	241,3	25,9	12,0%				
Midden- en West-Brabant	-0,20	-0,17	-0,16	-0,07	0,02	-0,01	0,10	0,20	0,14	0,21	0,21	0,19	0,24	0,25	0,21	0,31	0,25			214,9	239,8	24,9	11,6%				
IJsselmeer	0,27	0,28	0,29	0,21	0,09	0,16	0,18	0,26	0,30	0,29	0,40	0,46	0,23	0,23	0,12	0,11	0,05			236,8	236,8	0,0	0,0%				
Haaglanden	0,03	0,09	0,10	0,06	0,09	0,06	0,20	0,21	0,20	0,24	0,34	0,35	0,40	0,22	0,30	0,29	0,28			203,8	234,8	31,1	15,2%				
Amsterdam-Amstelland	-0,07	-0,07	0,06	0,03	0,23	0,05	0,22	0,30	0,20	0,14	0,19	0,11	0,22	0,09	0,07	0,18	0,19			203,2	231,7	28,6	14,1%				
Utrecht	-0,05	-0,06	-0,11	-0,12	-0,15	-0,05	-0,03	0,11	0,17	0,28	0,32	0,34	0,22	0,22	0,23	0,16	0,13			208,9	227,3	18,5	8,8%				
Groningen	-0,07	-0,25	-0,26	-0,30	-0,28	-0,33	-0,23	-0,18	-0,09	0,02	0,17	0,15	0,22	0,06	0,11	0,20	0,08			170,2	183,1	13,0	7,6%				
Flevoland	0,01	0,10	0,12	0,10	0,09	0,08	0,07	0,17	0,04	0,06	0,05	0,12	0,11	0,15	0,14	0,19	0,20			167,1	180,1	13,0	7,8%				
Limburg-Zuid	-0,17	-0,12	-0,11	-0,04	0,00	-0,04	-0,02	-0,01	0,04	0,14	0,17	0,15	0,22	0,29	0,3	0,34	0,33			148,0	177,5	29,5	19,9%				
Gooi en Vechtstreek	0,14	0,13	0,10	0,12	0,10	0,07	0,02	-0,02	-0,05	-0,03	-0,05	-0,10	-0,16	-0,15	-0,15	-0,10	-0,07			166,1	176,2	10,1	6,1%				
Gelderland-Midden	-0,01	-0,06	0,10	0,09	0,11	0,20	0,37	0,44	0,46	0,38	0,34	0,23	0,19	0,11	0,08	0,11	0,15			150,0	174,0	24,0	16,0%				
Twente	-0,27	-0,21	-0,16	-0,11	-0,12	0,02	0,10	0,35	0,33	0,35	0,31	0,21	0,17	0,15	0,11	0,03	0,04			155,3	161,3	6,0	3,9%				
NEDERLAND	-0,02	-0,02	-0,02	0,00	0,00	-0,01	0,06	0,11	0,13	0,18	0,23	0,24	0,25	0,23	0,22	0,22	0,20			235,1	256,5	21,3	9,1%				

Legenda

> 0	> 0,2	> 0,4	> 0,8	> 1,5
< 0	< -0,2	< -0,4	< -0,6	< -0,8

Het G-getal geeft de procentuele groei weer van het aantal besmettingen in de afgelopen zeven dagen ten opzichte van de zeven dagen ervoor. Zolang het G-getal positief is, neemt het aantal besmettingen per dag toe. Zodra het G-getal negatief is, daalt het aantal besmettingen.

Inschaling per 17 maart

- 1 Waakzaam | geen regio's
- 2 Zorgelijk | geen regio's
- 3 Ernstig | 1 regio
- 4 Zeer Ernstig | 24 regio's



Inschaling regio's op basis van cijfers van doorlopende weekcijfers t/m 20 maart

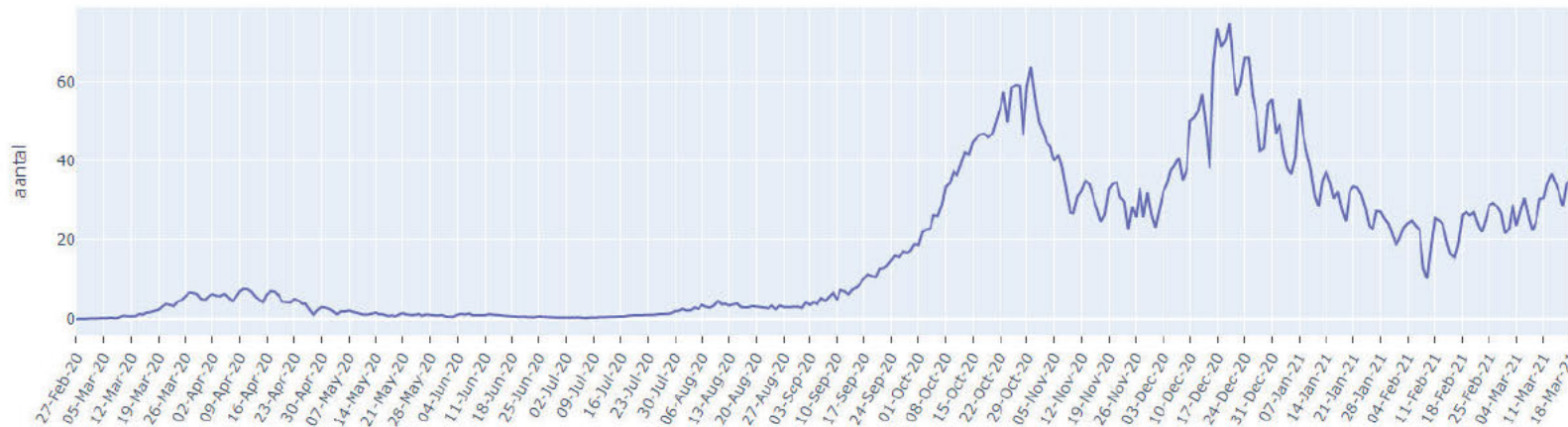
	14 mrt. t/m 20 mrt.*					7 mrt. t/m 13 mrt.				
	# positief getesten		# ziekenhuisopnames		risico-niveau	# positief getesten		# ziekenhuisopnames		risico-niveau
	abs	per 100k	abs	per 1000k		abs	per 100k	abs	per 1000k	
Noord-Holland-Noord	2592	391,1	70	105,6	4	2119	319,7	79	119,2	4
Zuid-Holland-Zuid	1770	385,3	73	158,9	4	1368	297,8	61	132,8	4
Zaanstreek-Waterland	1293	381,2	53	156,3	4	1098	323,7	49	144,5	4
Rotterdam-Rijnmond	4085	308,7	142	107,3	4	3385	255,8	121	91,4	4
Limburg-Noord	1599	307,5	25	48,1	4	1315	252,9	27	51,9	4
Brabant-Noord	1990	303,4	69	105,2	4	1772	270,2	73	111,3	4
Brabant-Zuidoost	2363	302,7	87	111,5	4	1839	235,6	88	112,7	4
Kennemerland	1581	287,5	15	27,3	4	1287	234,0	30	54,6	4
Hollands-Midden	2318	286,6	77	95,2	4	1805	223,2	42	51,9	4
Zeeland	1000	260,8	41	106,9	4	881	229,7	64	166,9	4
Gelderland-Zuid	1435	255,5	52	92,6	4	1163	207,1	34	60,5	4
Fryslân	1630	250,8	44	67,7	4	1392	214,2	23	35,4	4
Drenthe	1230	249,1	29	58,7	4	940	190,4	41	83,0	4
Noord- en Oost-Gelderland	1995	241,0	75	90,6	4	1626	196,4	30	36,2	4
Midden- en West-Brabant	2702	239,9	74	65,7	4	2169	192,6	60	53,3	4
IJsselland	1253	235,8	37	69,6	4	1203	226,4	27	50,8	4
Haaglanden	2621	234,6	78	69,8	4	2042	182,8	73	65,4	4
Amsterdam-Amstelland	2476	231,3	84	78,5	4	2077	194,0	90	84,1	4
Utrecht	3071	226,7	89	65,7	4	2725	201,1	85	62,7	4
Groningen	1076	183,7	45	76,8	4	992	169,3	52	88,8	4
Flevoland	760	179,7	23	54,4	4	636	150,3	11	26,0	3
Limburg-Zuid	1057	177,0	31	51,9	4	783	131,1	31	51,9	4
Gooi en Vechtstreek	453	176,2	10	38,9	4	487	189,4	10	38,9	4
Gelderland-Midden	1210	173,7	57	81,8	4	1055	151,4	14	20,1	3
Twente	1018	161,3	42	66,6	4	982	155,6	29	46,0	4
Onbekend	24		58			8		41		
Nederland	44602	256,2	1480	85,0	4	37149	213,4	1285	73,8	4

* Ziekenhuiscijfers: stand per 21 mrt. 00:30:00; Positief getesten: stand per 21 mrt. 10:00:00

Regio's zijn geordend op risiconiveau (aflopend) en daarna op het aantal positief getesten per 100.000 inwoners van afgelopen week

Inschaling is gebaseerd op de indicatoren 'aantal ziekenhuisopnames per miljoen per week' én 'aantal positieve testen per 100k per week'. Inschaling vindt eens in de twee weken plaats. Sinds 2 maart zijn alle veiligheidsregio's ingeschaald in risiconiveau 4 "zeer ernstig." Bovenstaande tabel geeft weer hoe regio's zouden worden ingeschaald als inschaling op basis van de huidige cijfers zou plaatsvinden.

21 maart: aantal positieve testuitslagen per 100.000 inwoners: 40,4



FIGUUR (t/m zondag 21 maart, wekelijks): trend in positieve testuitslagen per 100.000 landelijk



FIGUUR (t/m zondag 21 maart, dagelijks): trend in percentage positief landelijk

TREND Aantal besmettelijke personen

Conform nieuwe rekenmethode RIVM sinds 13 oktober. Nieuwe methodiek is gebaseerd op een groter cohort-onderzoek met meer deelnemers.

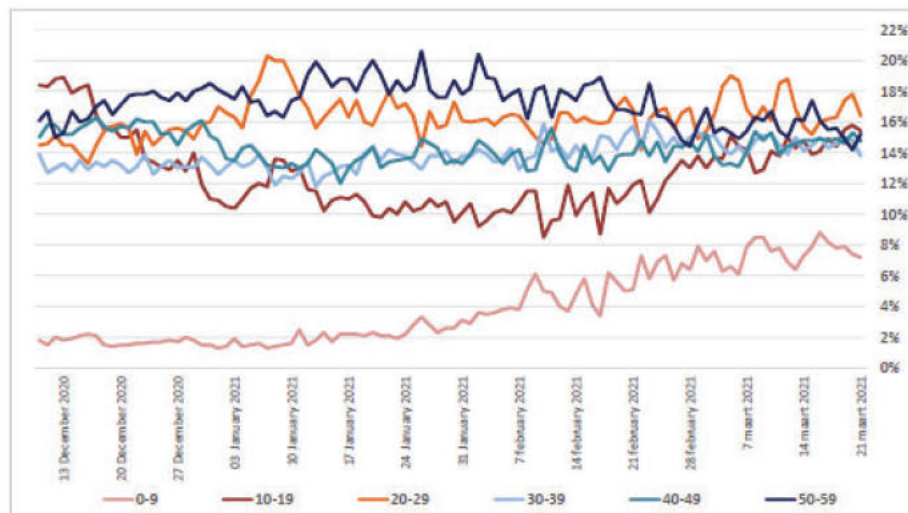
Begin juli:	3.200 personen	(1 : 5400 personen)
Half augustus:	12.150 personen	(1 : 1430 personen)
1 september:	20.600 personen	(1 : 844 personen)
1 oktober:	126.473 personen	(1 : 137 personen)
10 november:	145.754 personen	(1 : 119 personen)
21 december:	90.201 personen	(1 : 193 personen)
12 januari:	140.833 personen	(1 : 124 personen)
25 februari:	96.665 personen	(1 : 180 personen)
21 maart	105.812 personen	(1 : 164 personen)

Toename per leeftijdscohort (percentage positief getest)

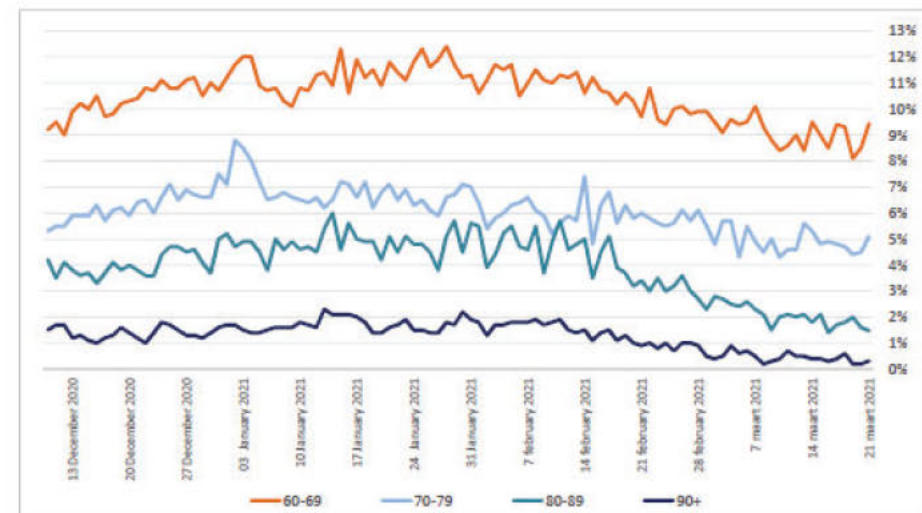
LEEFTIJD	9/9	13/10	27/10	10/11	26/11	1/12	21/12	1/1	25/02	21/03
0 tot 10	1,2%	0,5%	0,7%	1,0%	1,3%	1,4%	1,6%	1,4%	7,3%	7,3%
10 tot 20	12,8%	13,1%	11,0%	11,6%	15,8%	15,4%	15,5%	10,5%	12,2%	15,7%
20 tot 30	29,6%	20,6%	18,0%	17,0%	15,1%	15,2%	13,9%	16,6%	16,9%	17,2%
30 tot 40	17,0%	15,3%	15,7%	14,5%	14,3%	14,8%	13,1%	13,1%	14,3%	14,4%
40 tot 50	14,3%	15,8%	16,7%	17,0%	15,3%	15,6%	16,2%	13,6%	13,4%	15,1%
50 tot 60	14,9%	17,4%	18,3%	18,1%	16,5%	17,4%	17,8%	17,8%	16,3%	14,8%
60 tot 70	5,6%	10,0%	10,4%	11,2%	9,5%	9,8%	10,8%	11,7%	10,0%	9,0%
70 tot 80	2,3%	4,7%	5,7%	5,3%	6,6%	6,0%	6,5%	8,8%	5,6%	4,8%
80 tot 90	1,3%	2,1%	2,6%	3,5%	4,4%	3,4%	3,6%	4,7%	3,2%	1,5%
90+	1,0%	0,4%	0,9%	1,1%	1,7%	1,1%	1,0%	1,7%	0,7%	0,3%

Testuitslagen per leeftijdsgroep (0-60 & 60+)

N.B. Dit is het aandeel in de teststraat en dus niet het absoluut aantal positieve testuitslagen



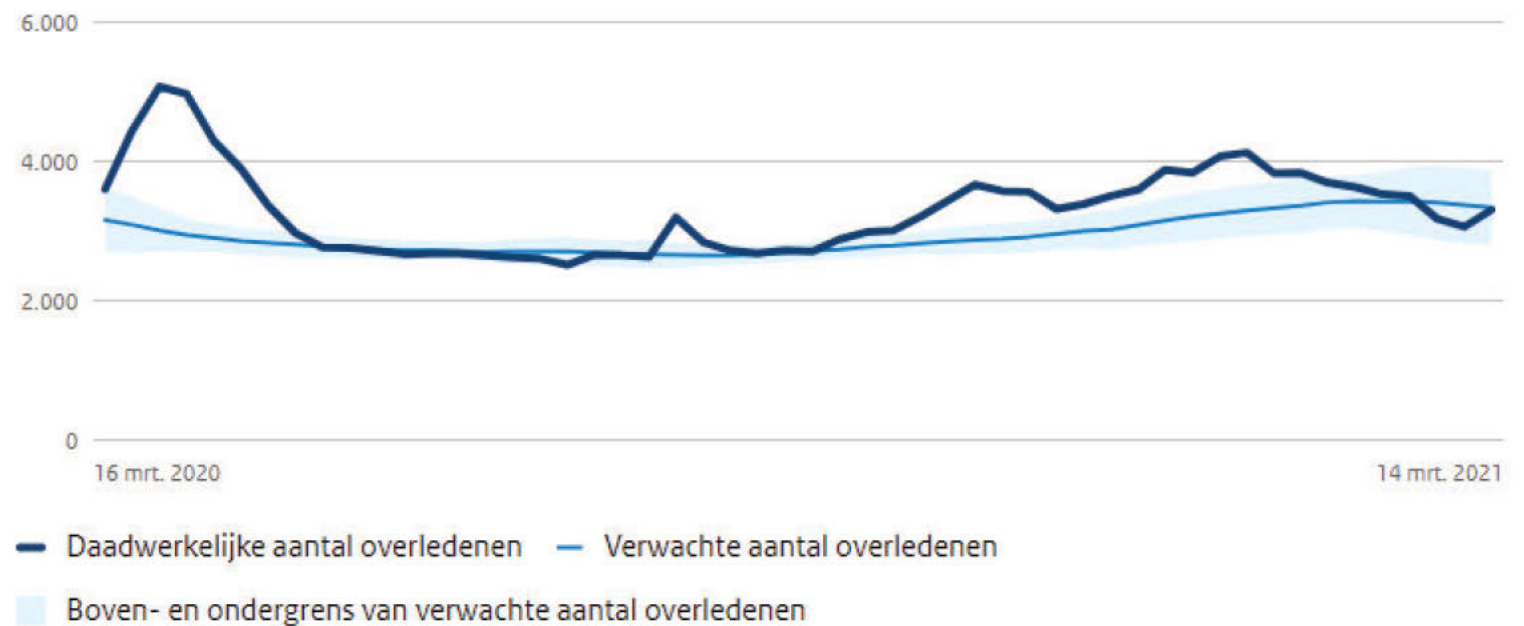
FIGUUR (t/m zondag 21 maart); trend in testuitslagen per leeftijdsgroep 0-60)



FIGUUR (t/m zondag 21 maart); trend in testuitslagen per leeftijdsgroep 60+)

Totaal overledenen per week (14 maart 2021)

Het aantal daadwerkelijk overleden mensen wordt vergeleken met het aantal overlijdens dat wordt verwacht op basis van voorgaande jaren. De lichtblauwe lijn en omliggende marge tonen de sterfte die op dat moment in het jaar wordt verwacht, de donkerblauwe lijn toont de sterfte zoals deze heeft plaatsgevonden.



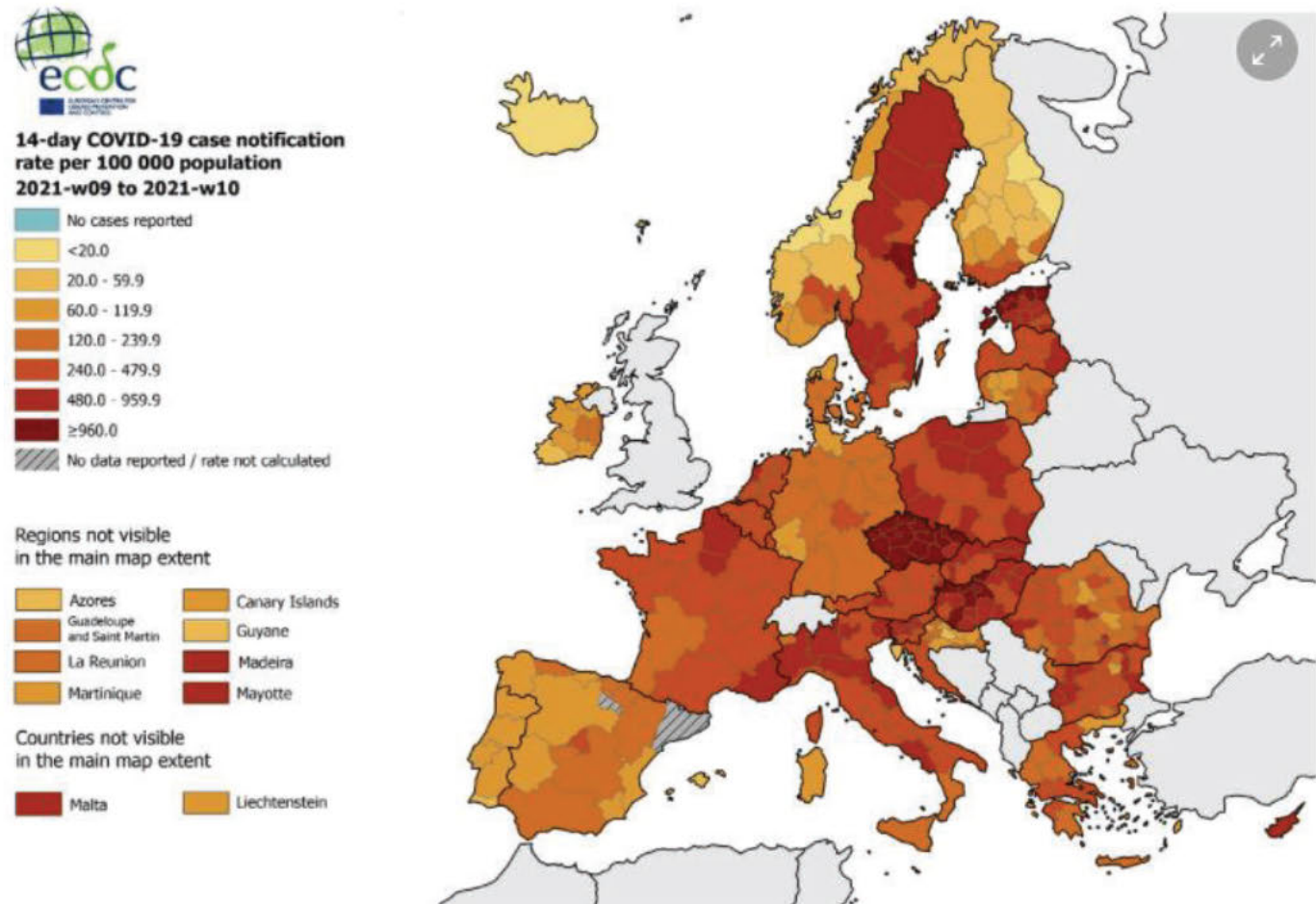
Bron: CBS



2. Epidemiologisch beeld – internationaal

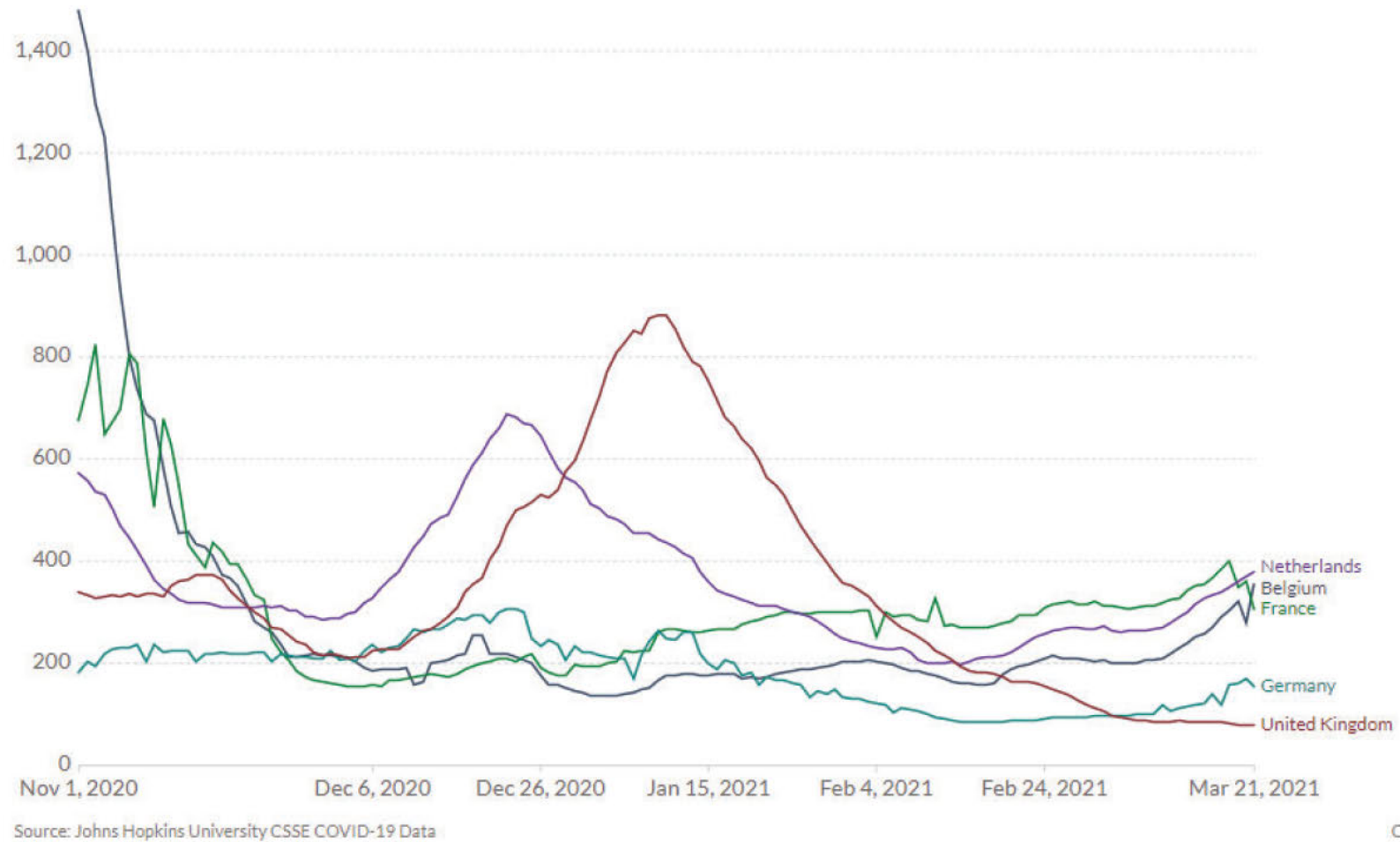
Covid-19 besmettingen Europa week 9 – 10

14-day COVID-19 case notification rate per 100 000, weeks 9-10



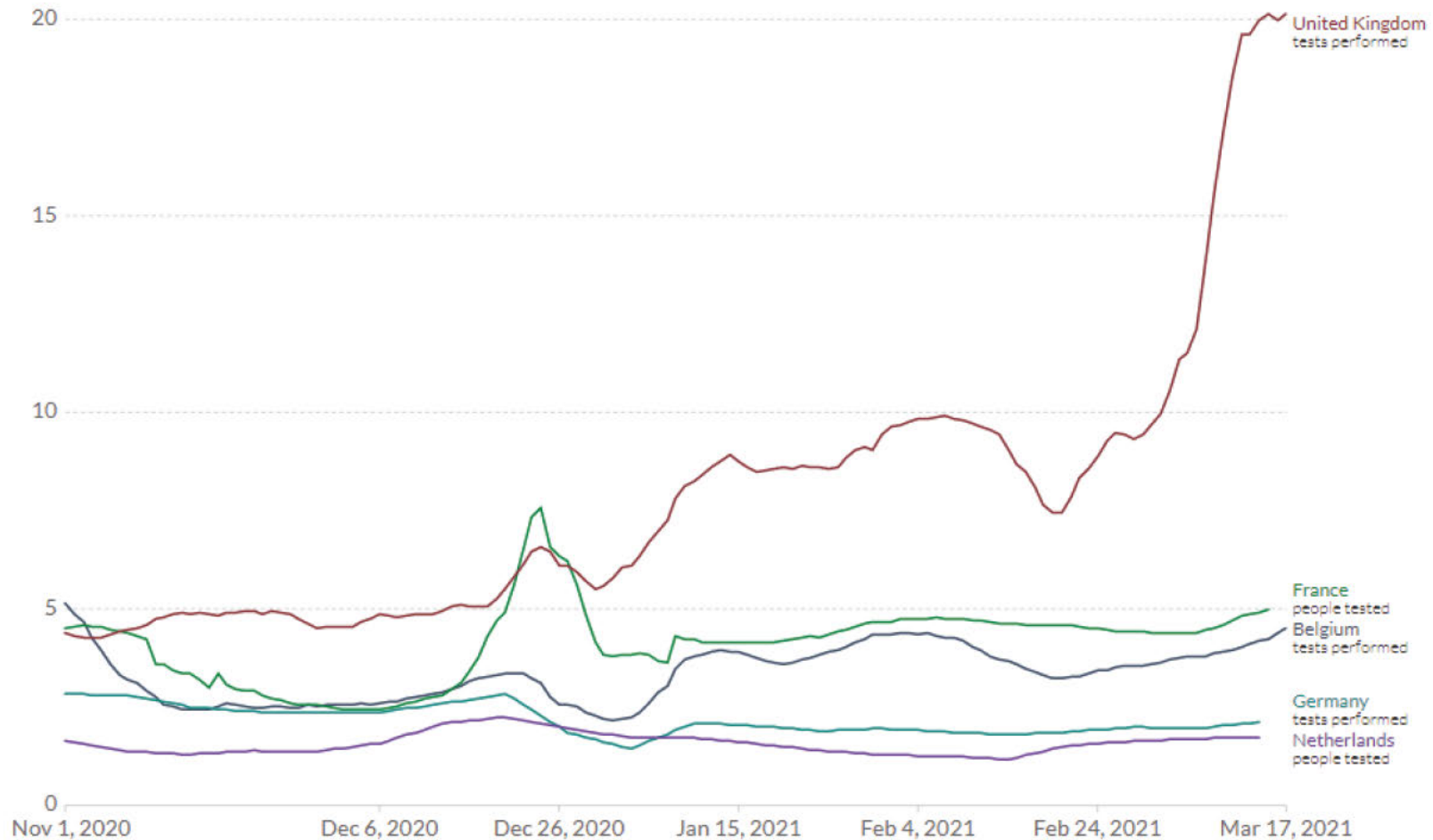
Bron:
<https://www.ecdc.europa.eu/en/cases-2019-ncov-eueea>

Aantal nieuwe besmettingen per miljoen inwoners, 7 daags gemiddelde (1 november 2020 t/m 21 maart 2021)



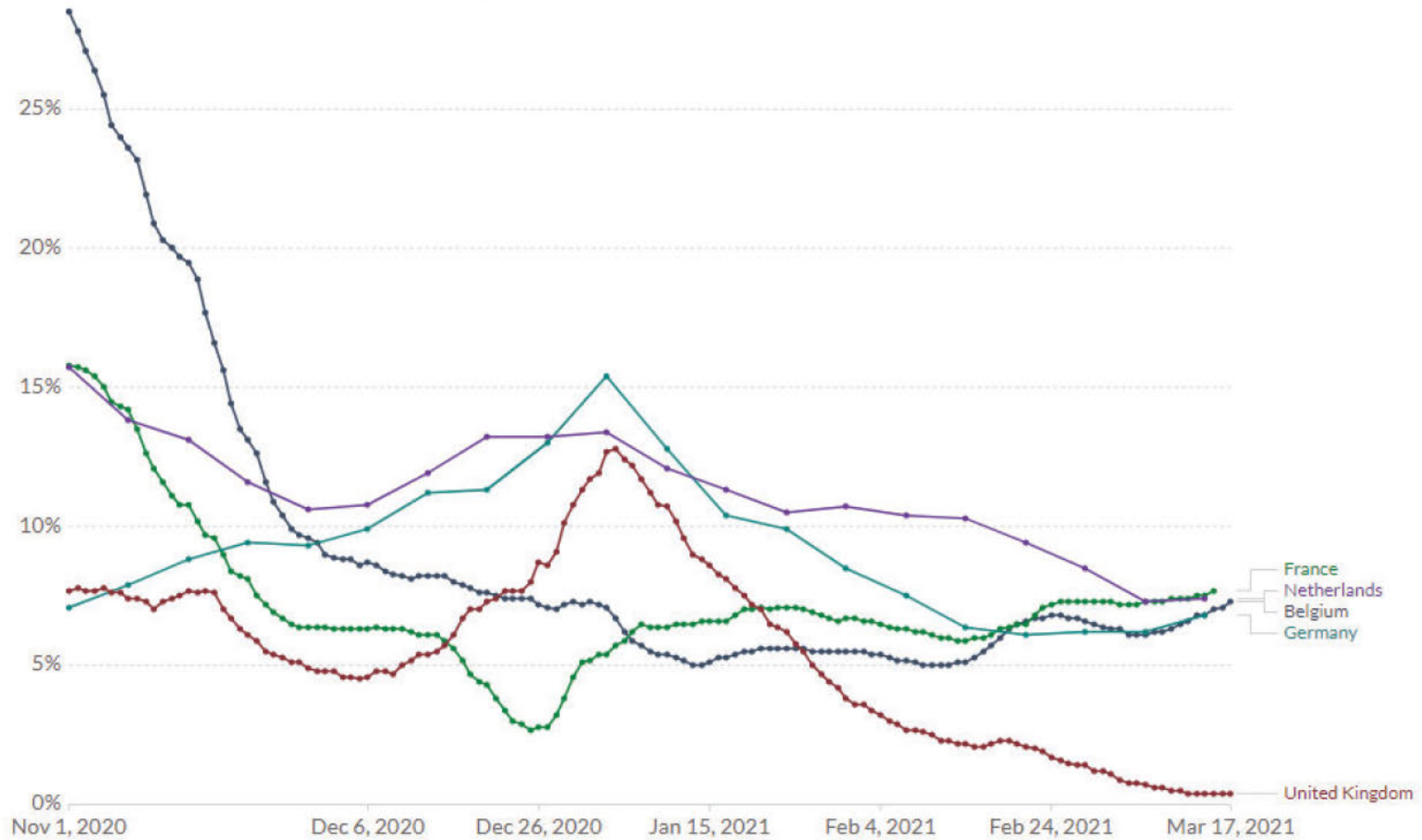
Bron: <https://ourworldindata.org/coronavirus>

Aantal nieuwe testafnames per duizend inwoners, 7 daags gemiddelde (1 november 2020 t/m 17 maart 2021)



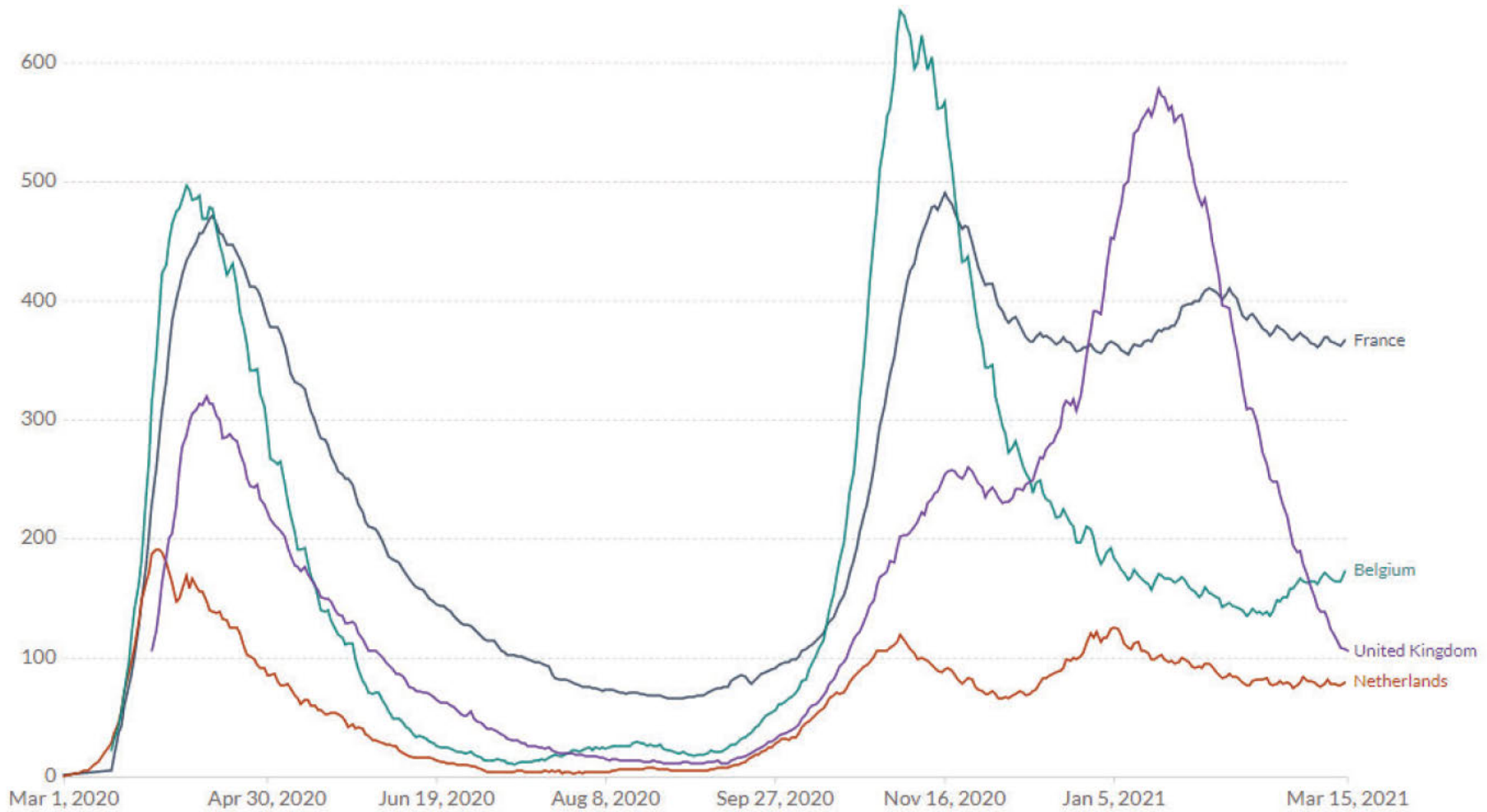
Bron: <https://ourworldindata.org/coronavirus>

Percentage positief geteste personen, 7 daags gemiddelde (1 november 2020 t/m 17 maart 2021)



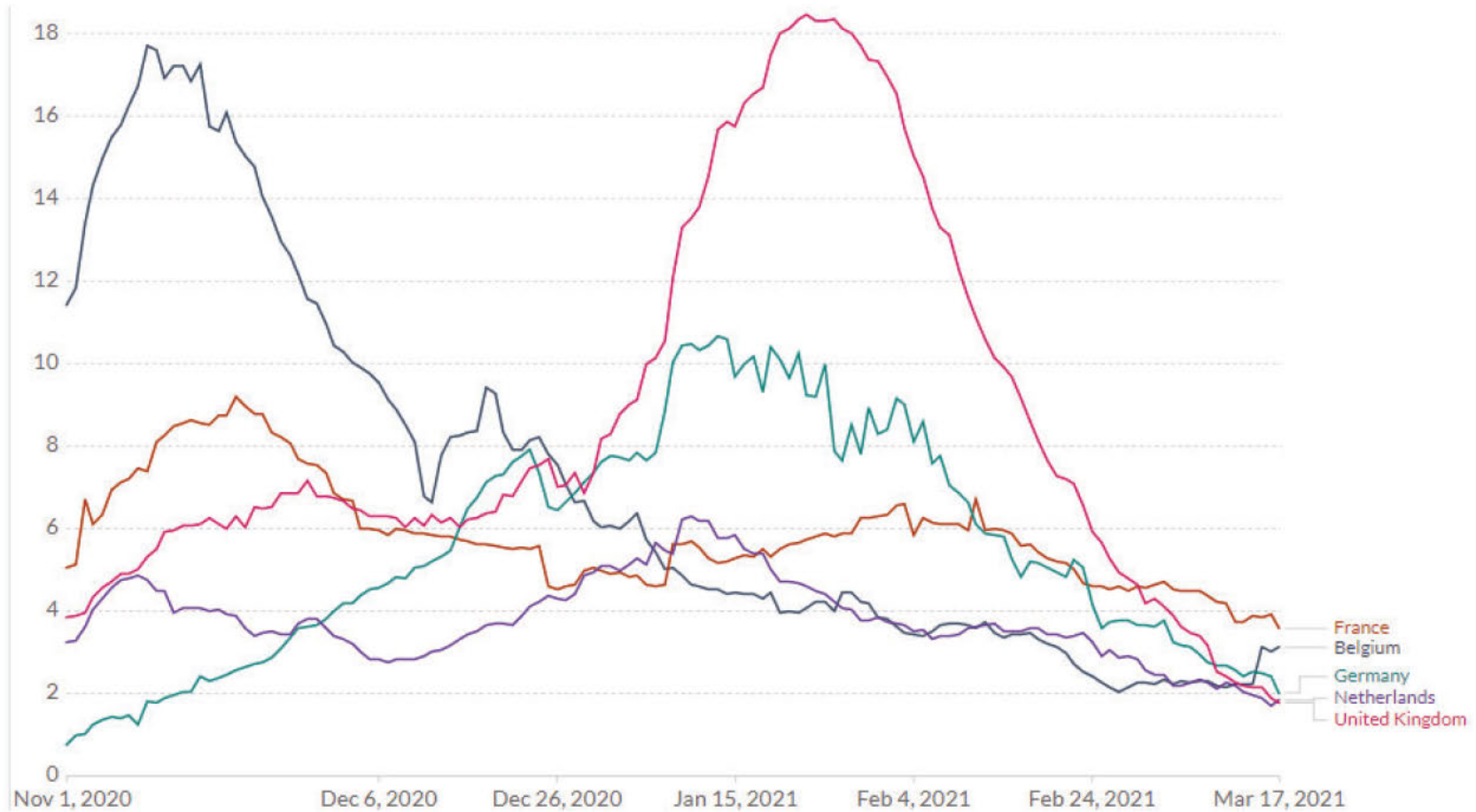
Bron: <https://ourworldindata.org/coronavirus>

Ziekenhuisbezetting per miljoen inwoners (NB. Data Duitsland niet beschikbaar) (1 maart 2020 t/m 15 maart 2021)



Bron: <https://ourworldindata.org/coronavirus>

Dagelijks aantal nieuwe sterfgevallen per miljoen inwoners, 7 daags gemiddelde (1 november 2020 t/m 17 maart 2021)



Bron: <https://ourworldindata.org/coronavirus>

Aantal gevaccineerden in Europa, per honderd inwoners, per land (7 maart) **PM MCC**

In donkerblauw: tweede vaccinatie

Aantal gevaccineerden in Europa, per honderd inwoners, per land

Tot: totaal aantal mensen met minimaal één prik (per honderd), Vol: aantal volledig gevaccineerden (per honderd)

Beschikbare vaccins: P: Pfizer/BioNTech, M: Moderna, A: Oxford/AstraZeneca, V: Sputnik V, S: Sinopharm

■ Volledig gevaccineerd ■ Één prik

Land	Gevaccineerden	Tot	Vol	P	M	A	V	S
Ver. Koninkrijk		32.11	1.61	●		●		
Servië		15.14	9.11	●		●	●	●
Malta		13.84	7.18	●				●
Hongarije		10.16	3.18	●		●	●	●
Denemarken		8.85	3.37	●	●			
Finland		8.67	1.53	●	●	●		
IJsland		7.92	3.72	●	●	●		
Litouwen		7.72	3.15	●	●	●		
Portugal		7.1	2.82	●	●			
Ierland		7.01	2.99	●	●	●		
Griekenland		6.96	3.51	●	●	●		
Estland		6.96	3.18	●	●	●		
Noorwegen		6.96	3.7	●	●	●		
Slovenië		6.87	2.92	●		●		
Zwitserland		6.73	3.46	●	●			
Spanje		6.69	2.87	●	●	●		
Polen		6.68	3.76	●	●	●		
Slowakije		6.29	3.28	●				
Cyprus		6.12	2.58	●				
Italië		6.1	2.7	●	●	●		
Zweden		5.92	2.9	●		●		
Duitsland		5.87	2.88	●	●	●		
Nederland		5.86	1.94	●	●	●		
Roemenië		5.7	3.31	●	●	●		
Frankrijk		5.28	2.81	●	●	●		
België		5.22	2.92	●	●	●		
Tsjechië		5.2	2.44	●	●	●		
Luxemburg		4.91	2.15	●	●	●		
Kroatië		4.43	1.46	●				
Oostenrijk		3.77	2.35	●	●	●		
Bulgarije		3.41	0.72	●	●	●		
Letland		3.4	0.95	●	●	●		
Montenegro		0.36	0				●	
Wit-Rusland		0.22	0				●	
Albanië		0.21	0.02	●				
Oekraïne		0.04	0			●		

Bron: Our World in Data, RIVM • NRC 070321 / EvG, MW

Klik op de kolom "Tot" of "Vol" om de landen te sorteren. Enkele kleine landen zijn weggelaten.

● A Flourish data visualization

Bron: NRC, laatst bijgewerkt: 7 maart 2021

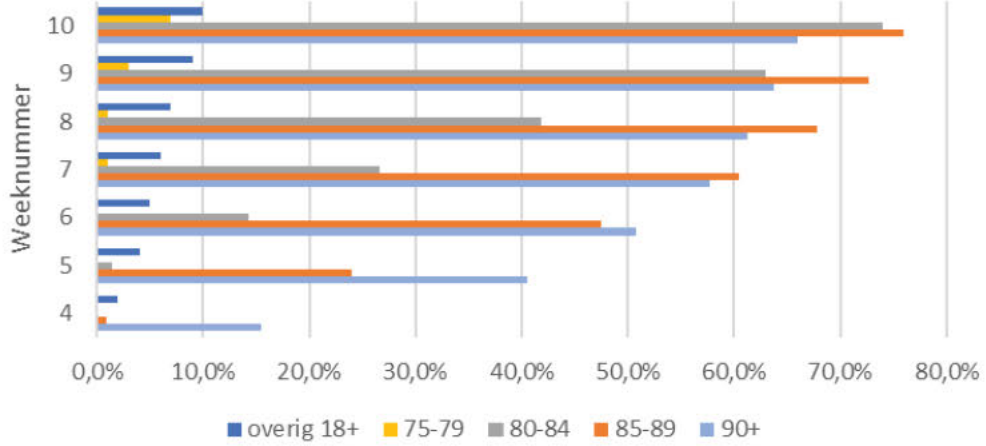


3. Vaccinaties

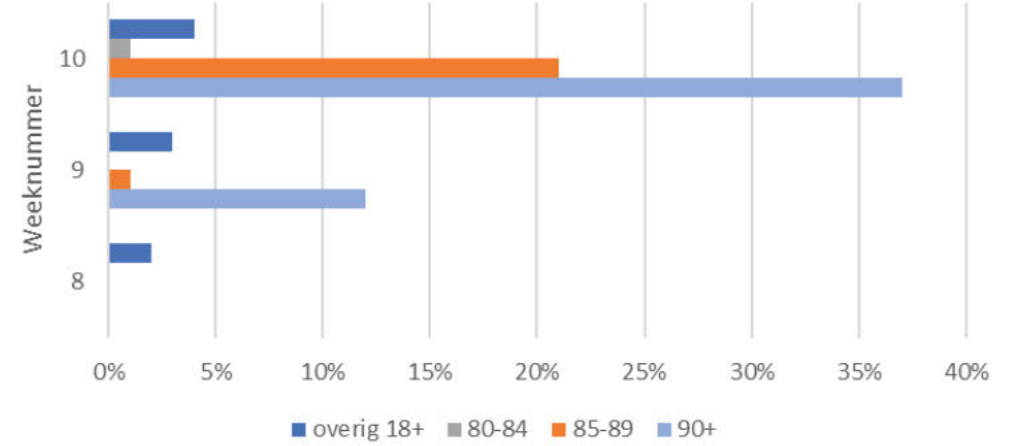
Aantal prikken gezet

- Aantal gezette prikken t/m 21-3: **2.098.236**
 - Door GGD: 1.416.190
 - In ziekenhuizen: 108.601
 - In langdurige zorginstellingen: 418.642
 - Door huisartsen: 154.803

Percentage personen met eerste prik per leeftijdscategorie



Percentage personen met tweede prik per leeftijdscategorie



Leveringsoverzicht (geleverde en verwachte aantal te ontvangen vaccins)

Weeknummer	BT/Pfizer	Moderna	AstraZeneca	Janssen	Totalen
1 (04/01)	123.825				123.825
2	154.050	13.200			167.250
3	92.430				92.430
4	191.880	19.200			211.080
5 (01/02)	159.120		72.000		231.120
6	159.120	38.400	86.400		283.920
7	193.050		146.400		339.450
8	200.070	72.000	134.900		406.970
9 (01/03)	208.260		196.800		405.060
10	218.790		74.400		293.190
11	218.790	96.000	40.800		355.590
12	326.430		42.284		368.714
13 (29/03)	326.430	145.200	388.548		860.178
14	487.890		100.170		588.060
15	487.890	105.000	94.156	84.750	771.796
16	487.890		156.372		644.262
17 (26/04)	489.060	150.000	446.567	84.750	1.170.377

*5 doses per flacon, vanaf week 3 6 doses per flacon
 Moderna & Astrazeneca: uitgaande van 10 doses per flacon

Indicatief leveringsoverzicht per kwartaal (x miljoen)

	Dec 2020	1Q2021	2Q2021	3Q2021	4Q2021	1Q2022	Totaal
BionTech/ Pfizer	0,165	2,4	7,8	6,8	2,65		19,8
Moderna	0	0,4	1,4	5	7,4	-	14,2
AstraZeneca	0	1,2	4,3	6,2	-	-	11,7
CureVac	0	0	0	4	4	2,7	10,7
Janssen	0	0	3	6	2,3	-	11,3
Sanofi	0	0	0	0	5,85	5,85	11,7
Totaal	0,165	4	16,5	28	22,2	8,55	79,4

Met welke groepen zijn we begonnen met vaccineren?

- Personeel in de directe COVID-zorg in ziekenhuizen
- Zorgmedewerkers uit verpleeghuizen en kleinschalige woonvormen
- Bewoners van verpleeghuizen en mensen met een verstandelijke beperking in een instelling
- Huisartsen en hun zorgverlenende medewerkers die een cruciale functie invullen in de directe COVID-spoedzorg
- Kwetsbare ouderen en mensen met een verstandelijke beperking in kleinschalige woonvormen
- Thuiswonende 80-plussers
- Thuiswonende 60 t/m 64 jarigen
- 18-plussers met een medische indicatie (syndroom van down en morbide obesitas)
- Caribische delen Koninkrijk (CAS-B): zorgmedewerkers en 60-plussers
- St. Eustatius en Saba: volledige volwassen bevolking
- Medewerkers uit de wijkverpleging en Wmo-ondersteuning
- Medewerkers uit de gehandicaptenzorg
- Thuiswonende 75-plussers
- Overige 65-plussers
- Medewerkers uit de gehandicaptenzorg
- De bewoners en zorgmedewerkers van de (intramurale) GGZ

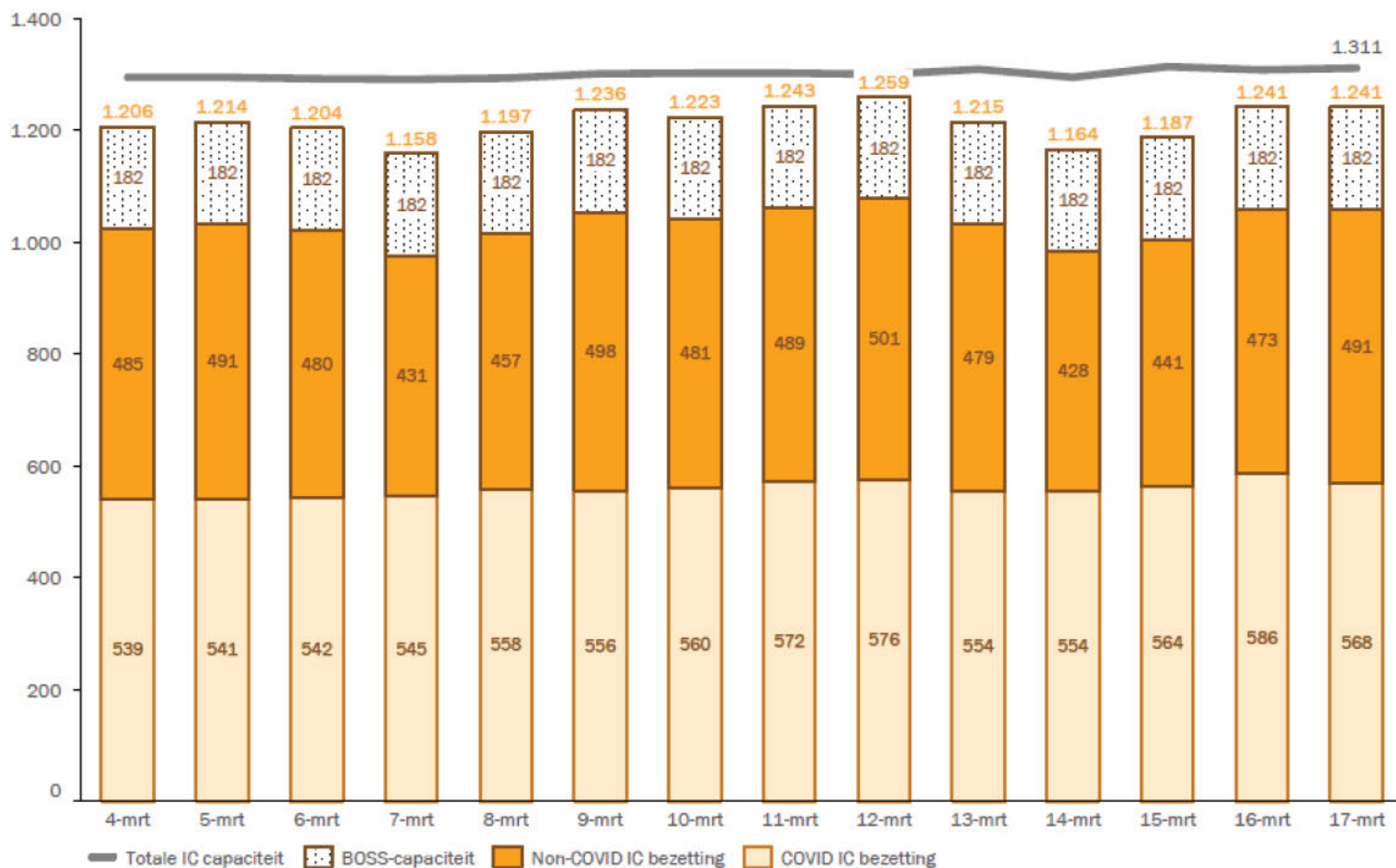
Welke volgende groepen gaan we vaccineren?

- Medische hoog-risicogroepen
- Niet-mobiele thuiswonenden 60 jaar en ouder
- Thuiswonenden 65 – 75 jaar
- Mensen 60- met een medische indicatie
- CAS-BES: inwoners 18-60 jaar
- Mensen 18-60 jaar zonder medische indicatie (7,1 miljoen)



4. Curatieve zorg

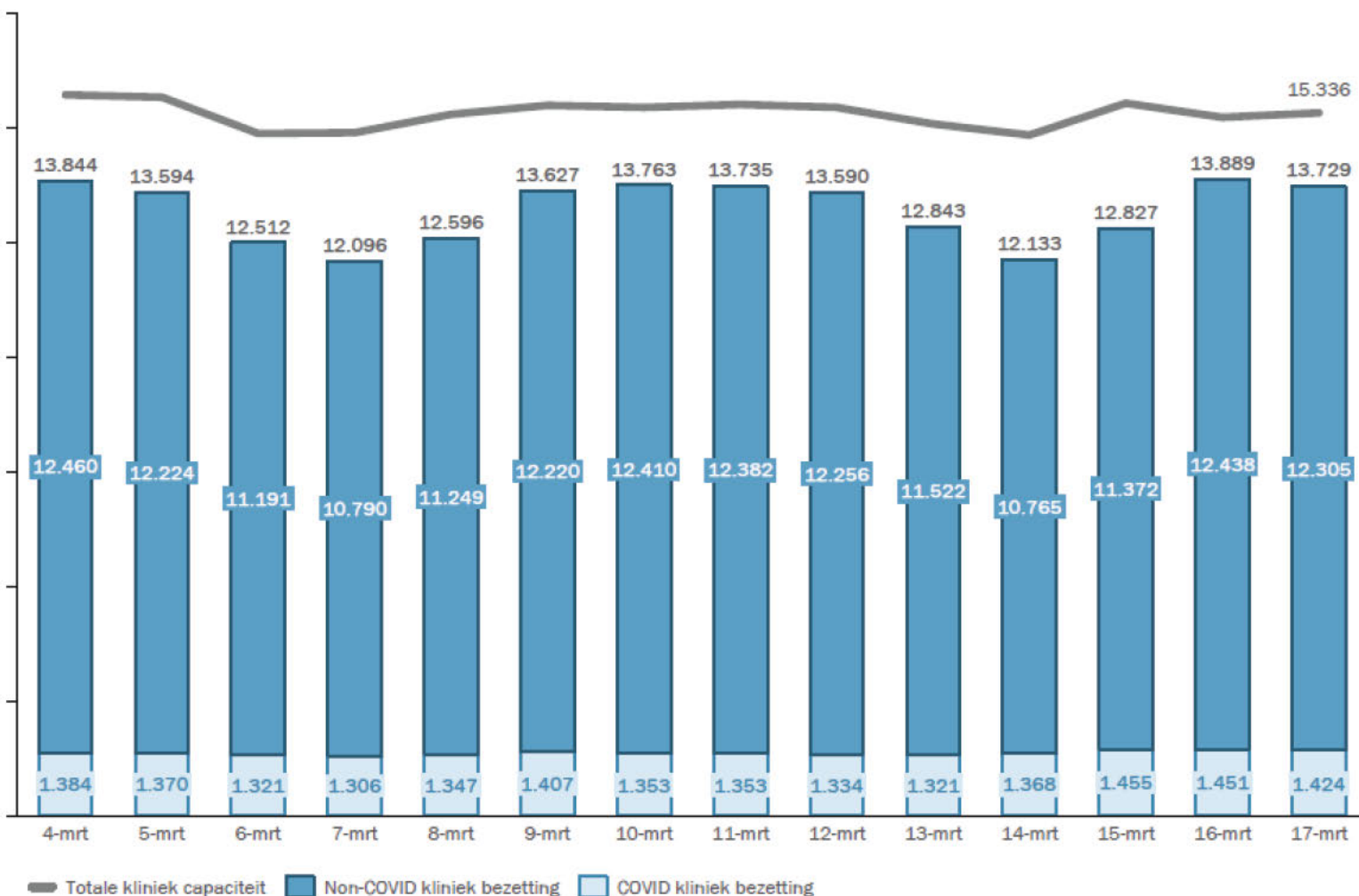
Huidige bezetting COVID-ziekenhuisbedden: IC



- Totale capaciteit IC**
 De totale capaciteit op de IC bedraagt **1.311** bedden. Deze bestaat uit bezette bedden (COVID en non-COVID), BOSS-capaciteit en vrije capaciteit.
- BOSS-capaciteit**
 Er zijn voldoende BOSS-bedden beschikbaar. Er zouden **182** beschikbare bedden voor de COVID en non-COVID-zorg moeten zijn.
- Totale bezetting IC**
 De totale bezetting op de IC is **gelijk** gebleven met **1.059** bedden.
- COVID-bezetting**
 Het aantal COVID-patiënten op de IC in Nederland is **gedaald** naar **568**.
- Non-COVID-bezetting**
 Het aantal non-COVID-patiënten op de IC is **gestegen** naar **491**.

Bron: LCPS; dagrapportage 17 maart 2021. Uitvraag Excel 'capaciteiten overzicht', ingevuld door ROAZ coördinator, tijdstip van aanleveren: dagelijks om 10:00 uur

Huidige bezetting COVID-ziekenhuisbedden: Kliniek



- **Totale capaciteit kliniek**
De totale capaciteit in de kliniek bedraagt vandaag **15.336** bedden. Deze bestaat uit bezette bedden (COVID en non-COVID) en vrije capaciteit.
- **Totale bezetting kliniek**
De totale bezetting in de kliniek is **gedaald** naar **13.729** bedden.
- **COVID-bezetting**
Het aantal COVID-patiënten in de kliniek is **gedaald** naar **1.424**.
- **Non-COVID-bezetting**
Het aantal non-COVID-patiënten in de kliniek is **gedaald** naar **12.305**.

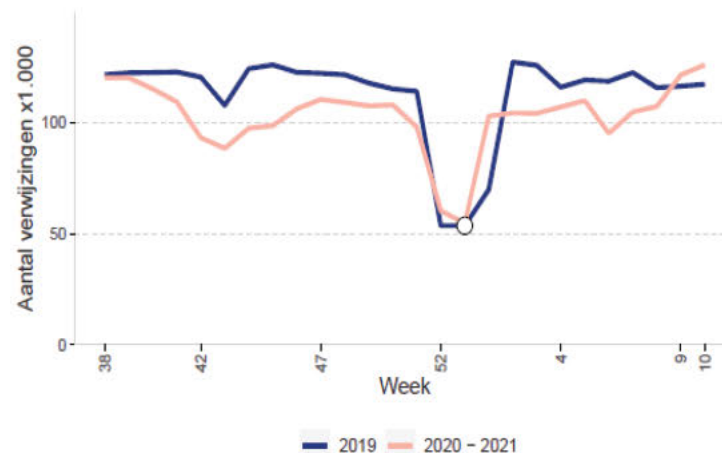
Bron: LCPS; dagrapportage 17 maart 2021. Uitvraag Excel 'capaciteiten overzicht', ingevuld door ROAZ coördinator, tijdstip van aanleveren: dagelijks om 10:00 uur

Uitgestelde zorg en gemiste verwijzingen | reguliere zorg

Stuwmeer aan inhaalzorg bestaat uit 3 groepen:

- Mensen die wel zorg nodig hebben, maar niet naar de huisarts zijn gegaan tijdens de crisis.
- Mensen die op de wachtlijst stonden voor de coronacrisis begon en door de crisis nog niet zijn geholpen.
- Mensen die tijdens de crisis wel een verwijzing hebben gekregen, maar nog niet geholpen zijn

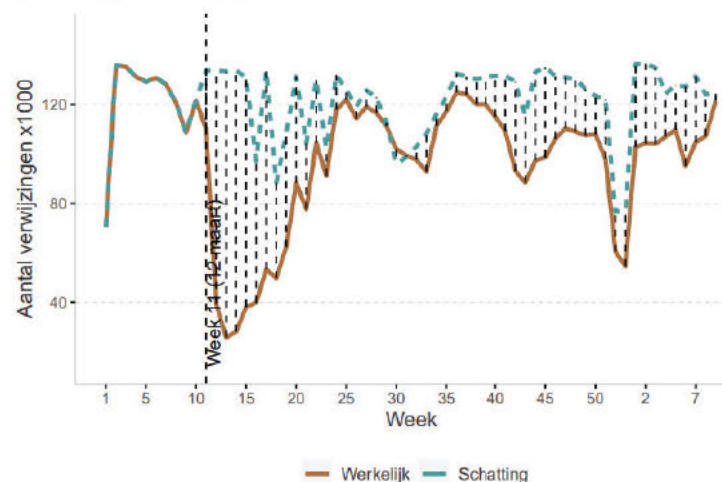
- Vanaf maart hebben er in totaal 1,4 miljoen minder verwijzingen plaatsgevonden dan dat we zouden verwachten zonder crisis.
- Op dit moment (15 maart) ligt het aantal verwijzingen op 100% van het verwachte aantal verwijzingen zonder coronacrisis.
- In de laatste 2 weken is het aantal verwijzingen 3 duizend minder dan verwacht



Aantal verwijzingen 2020-2019 ten opzichte van 2019

Bron: ZorgDomein (via Nza), 15 maart 2021 (data tot 14 maart 2021)

Figuur 9 Schatting stuwmeer verwijzingen



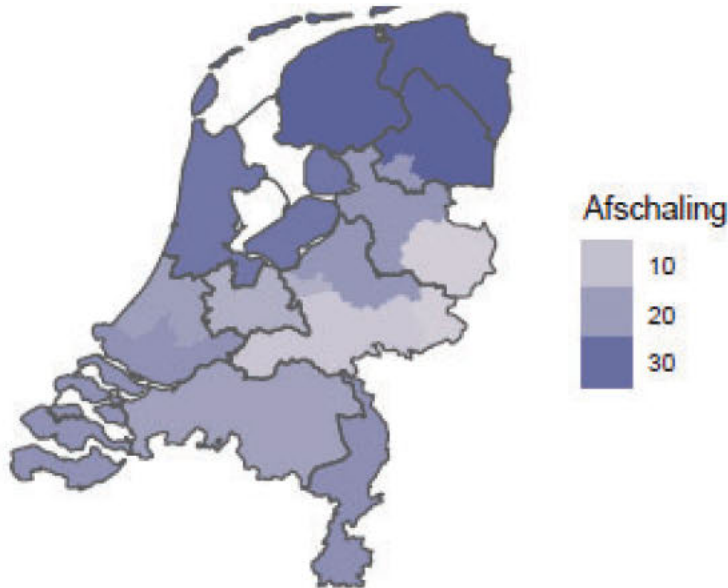
Schatting aantal missende verwijzingen

Bron: ZorgDomein (via Nza), 10 maart 2021

Afschaling en druk op de IC-zorg

Percentage afschaling operatiekamers

Figuur 11 Percentage afschaling operatiekamers



De gewogen gemiddelde afschaling op de Nederlandse operatiekamers is 21%

Druk op de IC-zorg (1 tot 5)

Figuur 13 Druk op de IC



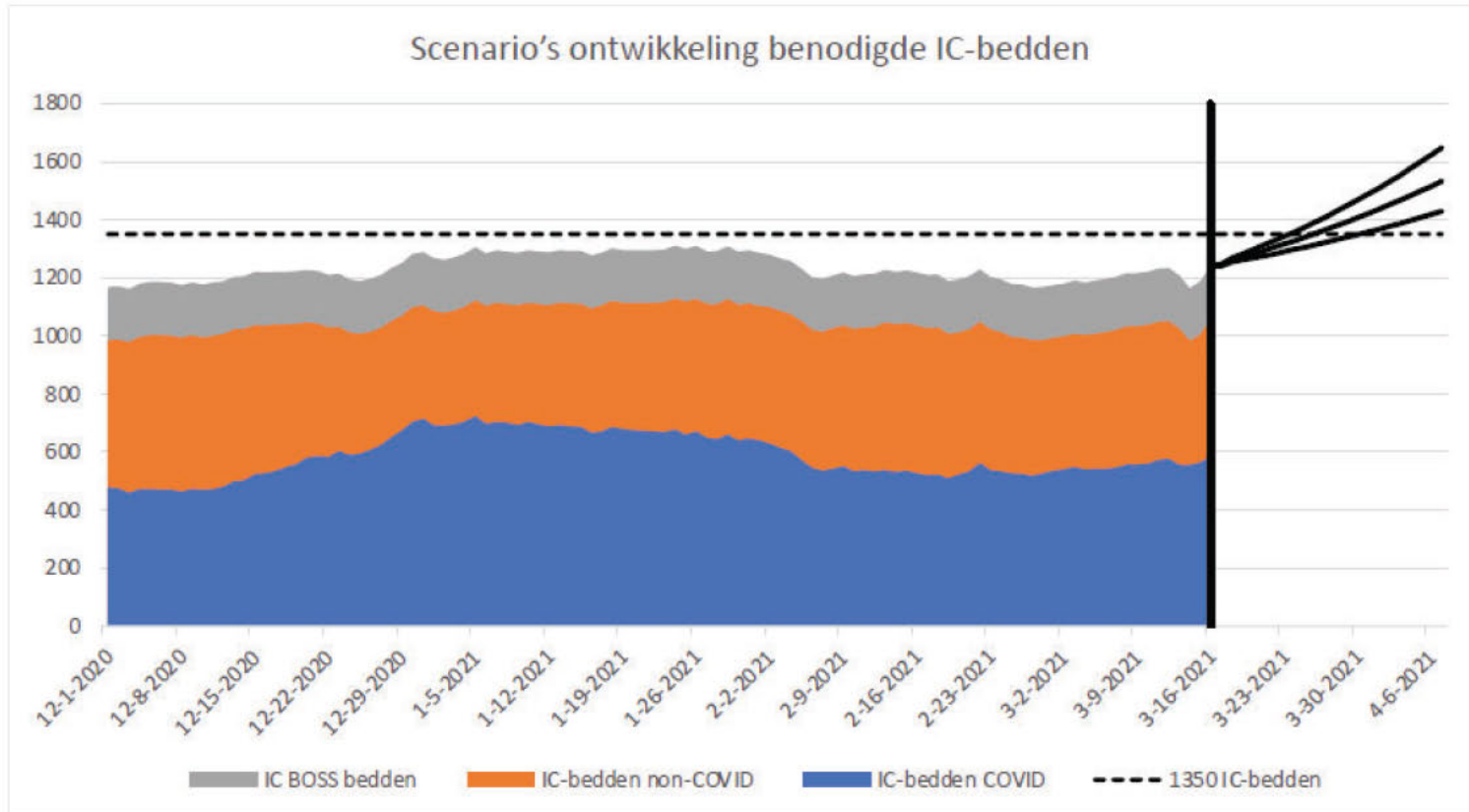
De gewogen gemiddelde druk in Nederland op de IC is 3 waarbij de volgende schaling/duiding wordt gehanteerd:

1. Gebruikelijke interne maatregelen en reguliere afspraken volstaan
2. Reguliere buffercapaciteit volledig opgebruikt maar nog geen bijzondere maatregelen
3. Bijzondere maatregelen en accentverlegging om de kwaliteit te behouden
4. Aanpassingsvermogen is volledig opgebruikt en zorgkwaliteit komt in gevaar
5. De kwaliteit en / veiligheid van zorg kan niet meer worden gewaarborgd

Ontwikkelingen scenario's | Kernboodschap

- De prognose van het LCPS is dat de bezetting in de ziekenhuizen de aankomende 7 dagen zal stijgen (Noot: deze prognose kan gedurende deze week worden bijgesteld):
 - Eerste aanzet tot de derde golf lijkt zichtbaar in de prognoses.
 - Verwachting: over één week +62 IC, +146 kliniek.
- Op basis van de meest recente R-waarden verwachten wij voor de komende weken dat de bezetting op de IC blijft stijgen.
- Regio's houden zich wisselend aan de afgesproken verdeelsleutel voor bovenregionale patiëntenspreiding. Daardoor blijven verschillende regio's maar net binnen de bandbreedte. Dit lijkt mede veroorzaakt door de volgende ontwikkelingen:
 - De druk in de regio's verschilt, met als gevolg een verschil in ervaren druk/urgentie.
 - Een deel van de uitplaatsende regio's is ontvangende regio geworden. Dit is niet voor iedere regio een eenvoudige transitie.

Scenario benodigde IC-bedden tot 6 april



Duiding

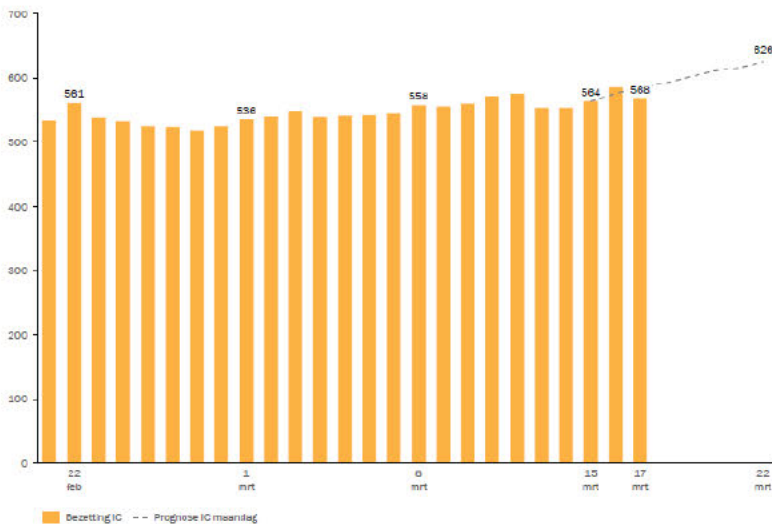
In elk van de drie scenario's (aangegeven door drie zwarte lijnen vanaf peildatum 16 maart) zien we een stijgende vraag naar totale IC-capaciteit.

In elk van de drie scenario's stijgt de totale vraag binnen een week naar meer dan 1350 IC-bedden.

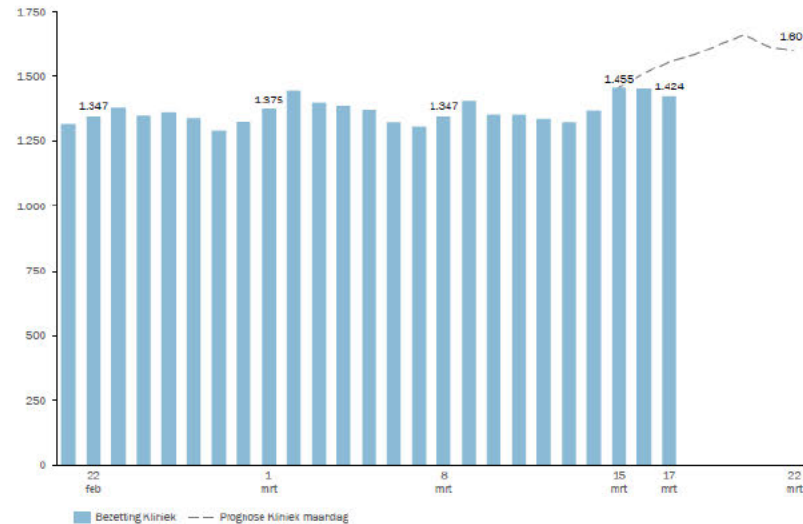
Disclaimer

Dit scenario is gemaakt op basis van data tot 16-03-2021. Dit scenario geeft een beeld van de te verwachten ontwikkelingen tot 6 april 2021 gebaseerd op de uitgegeven R-waarden van 1 maart 2021, bij een ongewijzigde verhouding tussen; percentage positieve testen en opnames bij een gelijkblijvende ligduur en overlijdenskans. Non-COVID IC-bedden worden weergegeven als 7-daags gemiddelde om dagelijkse schommelingen eruit te halen

Prognose IC-bedden en klinische bedden



IC-bedden



klinische bedden

Prognose

Op basis van de bij ons beschikbare data verwachten wij de komende week een toenemend aantal COVID-patiënten op de IC en in de kliniek.

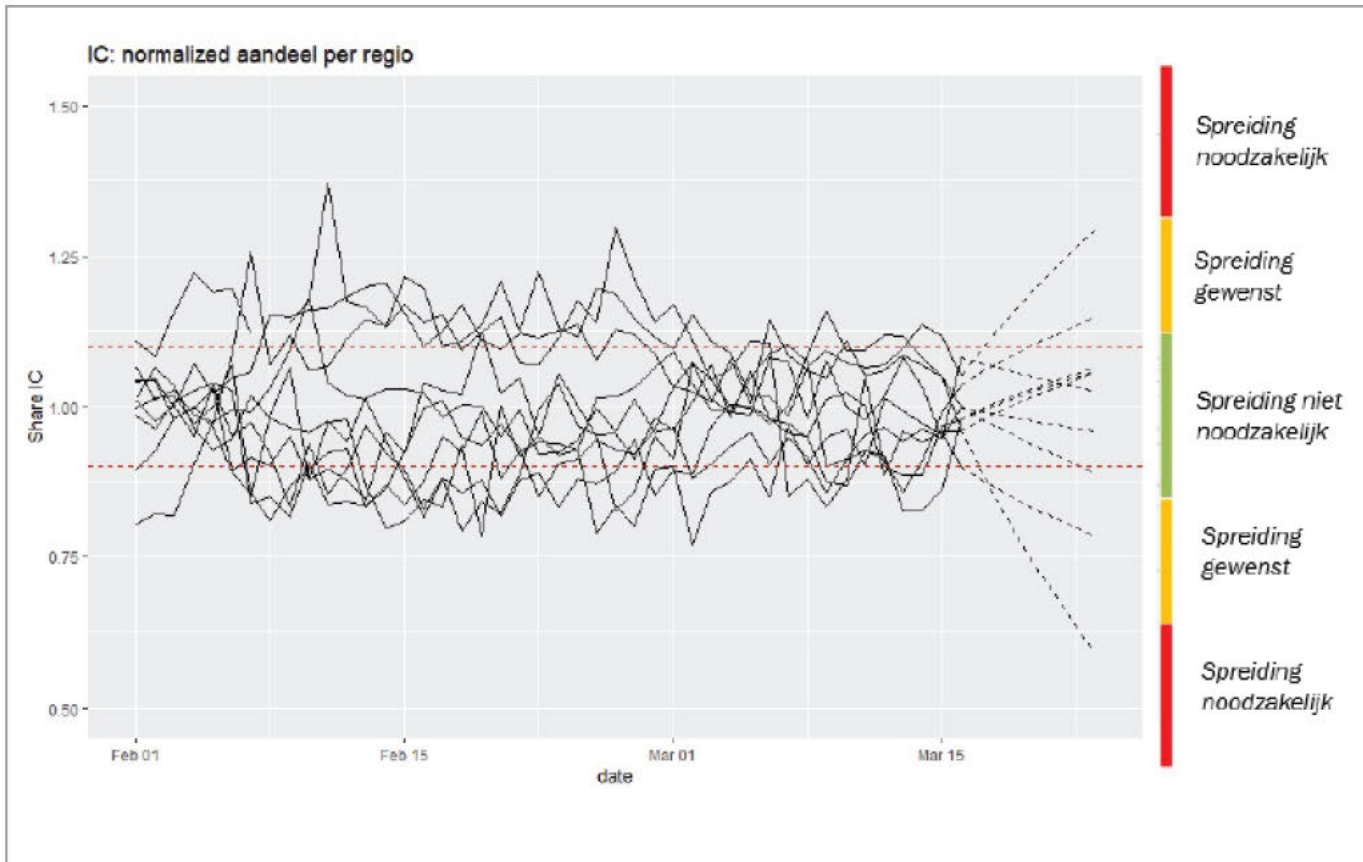
Input data

Als basis voor de prognose gebruiken wij de cijfers die elke ochtend door de ROAZ-regio's bij ons worden aangeleverd. Dit is informatie over de bezetting en in- en uitstroom van COVID-patiënten.

Model

Het gehanteerde voorspel-algoritme is dynamisch en prognosticeert op basis van de actueel aangeleverde data hoe naar alle waarschijnlijkheid de behoefte aan IC-bedden zich zal ontwikkelen.

Spreiding COVID-druk | wat gebeurt er met de IC-bedbezetting als we stoppen met landelijke spreiding



Duiding

Regio's houden zich in wisselende mate aan de afgesproken verdeelsleutel, maar blijven binnen de bandbreedte.

Op basis van de autonome vraag, verwachten wij dat de verschillen tussen regio's groter worden als er niet gespreid gaat worden. Om te zorgen voor een gelijke verdeling van de COVID-druk tussen regio's, is landelijke spreiding van patiënten de komende week gewenst.

Op basis van de autonome vraag, verwachten wij dat in de volgende regio's de COVID-druk boven de norm komt te liggen: NAZB en TCZWN.

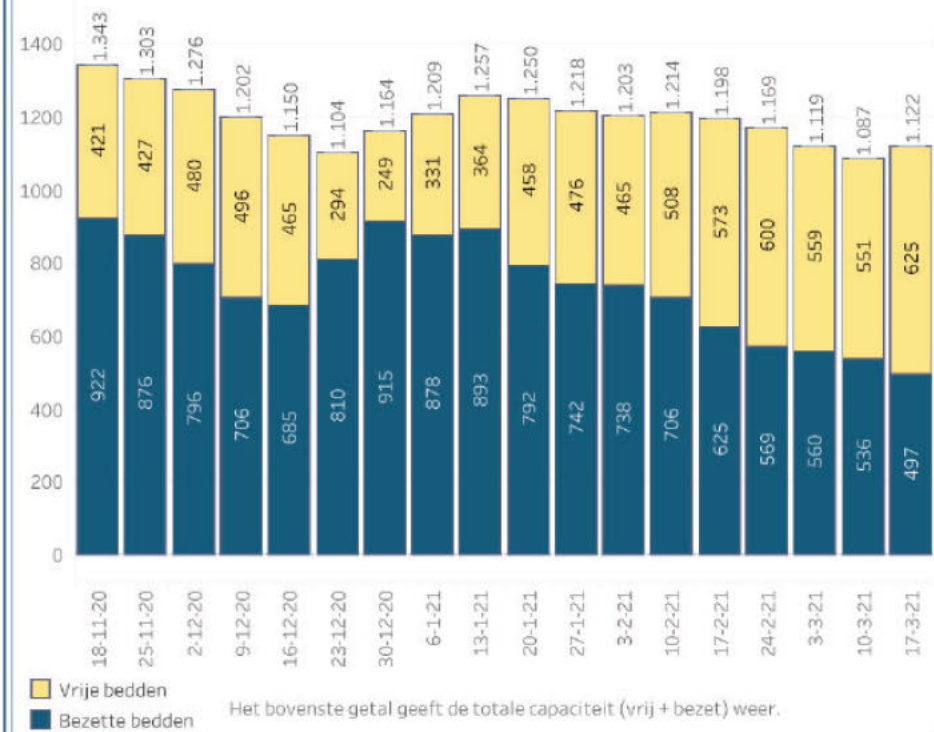
Monitor zorgcontinuïteit niet-ziekenhuiszorg – landelijk beeld (ELV bedden)

Opschalingsniveau per veiligheidsregio omtrent bedden voor tijdelijke zorgcapaciteit voor COVID-19-patiënten in de VV (ouderen) (conform opschalingsplan)



- Basis (regionaal equivalent van <300 bedden)
- Midden (regionaal equivalent van 300-850 bedden)
- Hoog (regionaal equivalent van 850-2000 bedden)
- Crisis (regionaal equivalent van >2000 bedden)

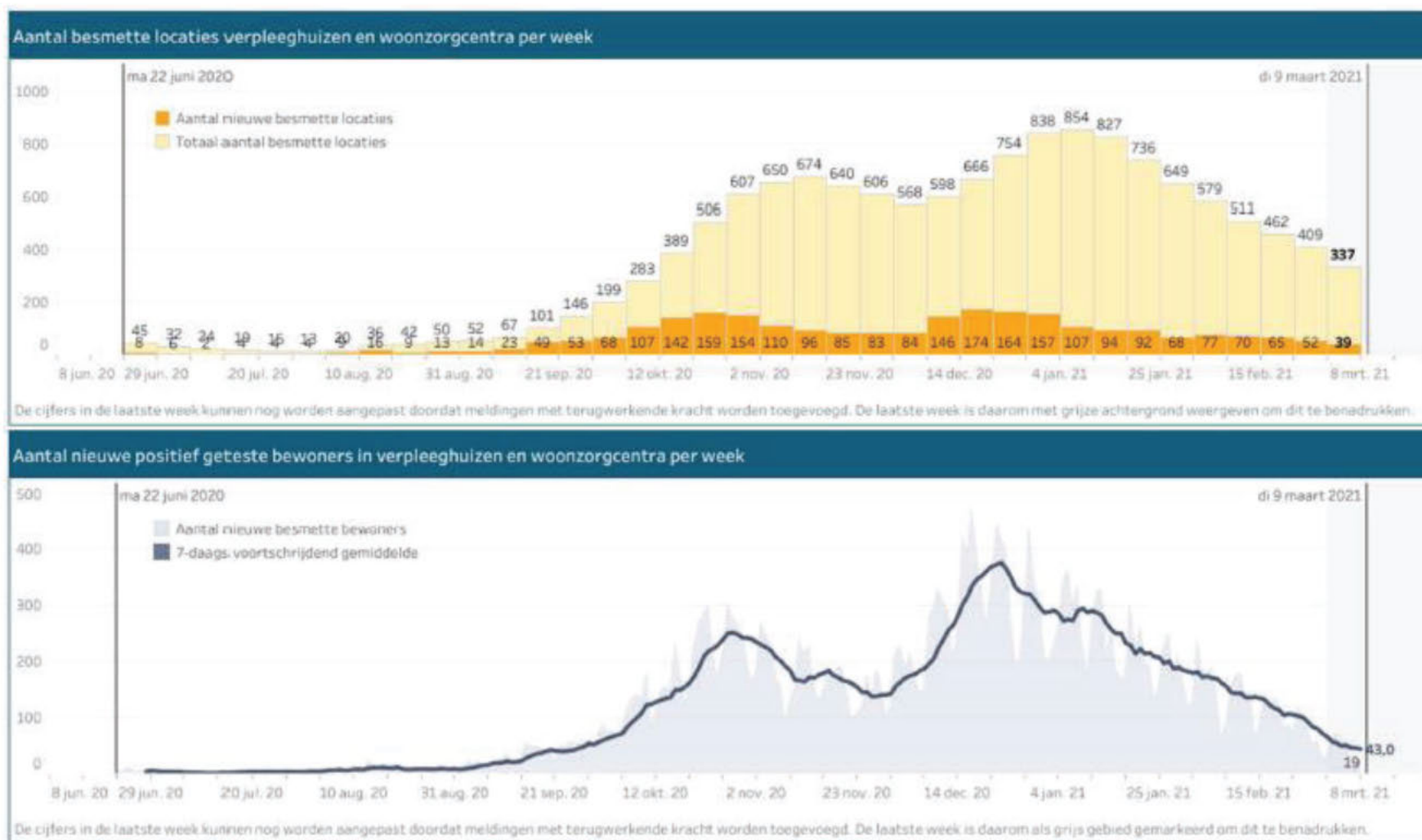
Bedden voor tijdelijke zorgcapaciteit voor COVID-19-patiënten in de VV (ouderen) (conform opschalingsplan)



Mogelijkheid tot verder opschalen van bedden voor tijdelijke zorgcapaciteit voor COVID-19-patiënten in de VV (ouderen)



Monitor Zorgcontinuïteit niet-ziekenhuiszorg – landelijk beeld



Bron: GGD-GHOR; Monitor zorgcontinuïteit niet-ziekenhuiszorg – Landelijk beeld, 12-03-2021

Wijkverpleging onder druk

Druk op wijkverpleging neemt toe

- De druk was al hoog vóór de COVID-19 crisis i.v.m. arbeidsmarktsituatie (Panteia , april 2020);
- De druk op wijkverpleging is tijdens COVID-19 crisis toegenomen vanwege:
 - een stijging van de zorgvraag door een hoog aantal besmettingen in de groep thuiswonende 70-plussers;
 - productieverlies omdat het verzorgen en verplegen van besmette personen meer tijd kost per persoon
 - Een hoog ziekteverzuim onder het personeel

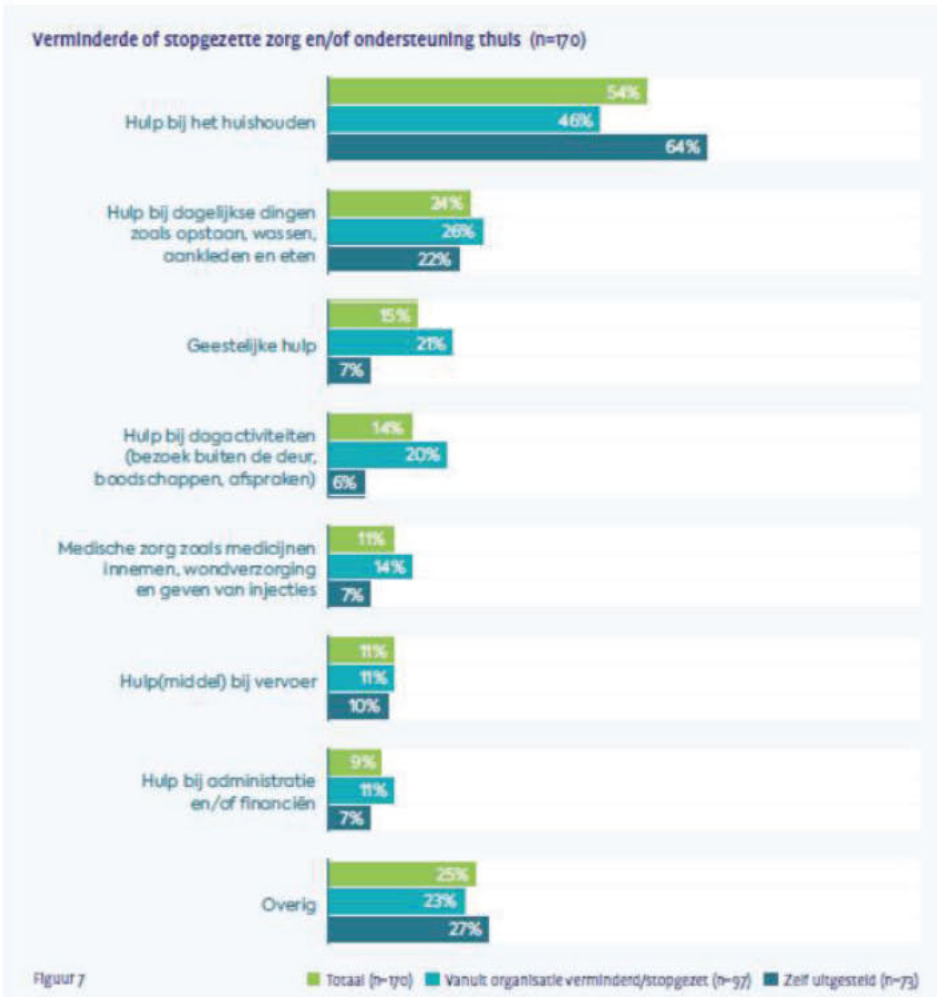


Productie lag in de maanden juli t/m december 2020 gemiddeld 6% lager dan in 2019, ondanks de hoge aantallen besmettingen van eind vorig jaar.

Wijkverpleging onder druk (vervolg)

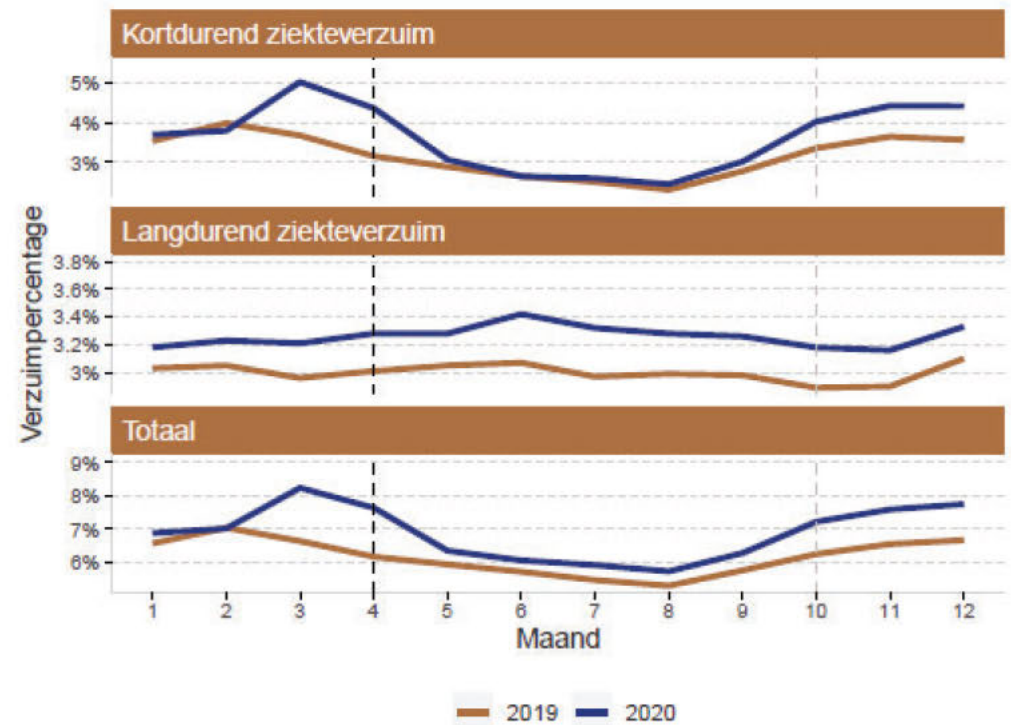
Boodschap

- Druk op wijkverpleging treft personeel en kwetsbare ouderen
- Ziekenhuizen, ELV en GRZ kunnen patiënten niet naar huis sturen als wijkverpleging niet of minder beschikbaar is
- Extra vraag naar wijkverpleging omdat cliënten opname verpleeghuis uitstellen



In december 2020 lag het totale landelijke verzuimpercentage op 7.8%, ten opzichte van 6.7% in december 2019.

Figuur 18 Ziekteverzuim landelijk

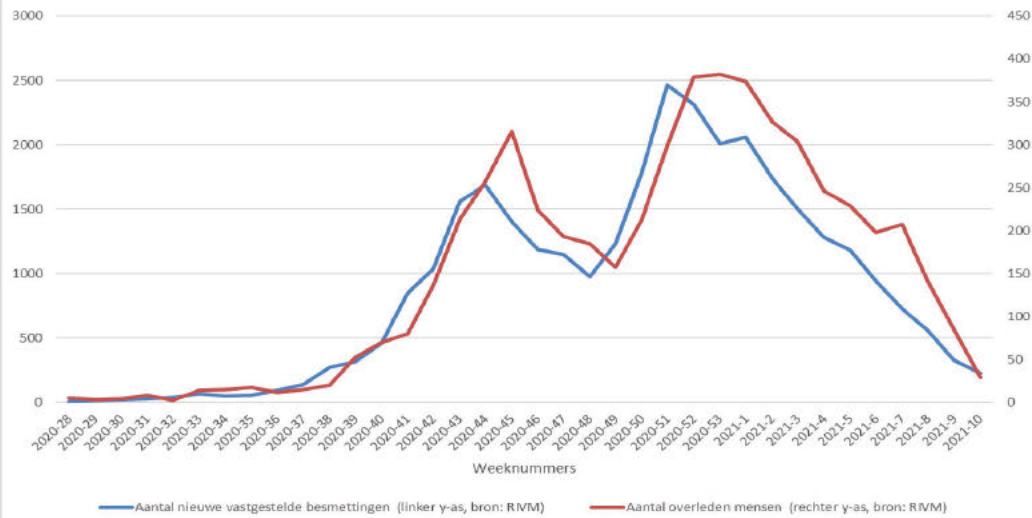




5. Langdurige zorg

Besmettingen langdurige zorg

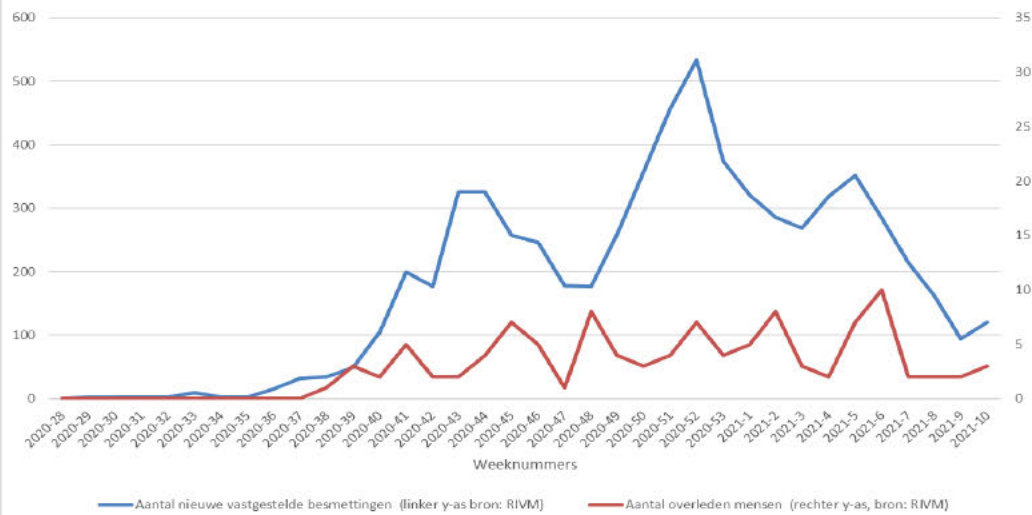
Cijfers COVID-19 verpleeghuiscare



Cijfers COVID-19 thuiswonende 70 plussers



Cijfers COVID-19 gehandicaptenzorg



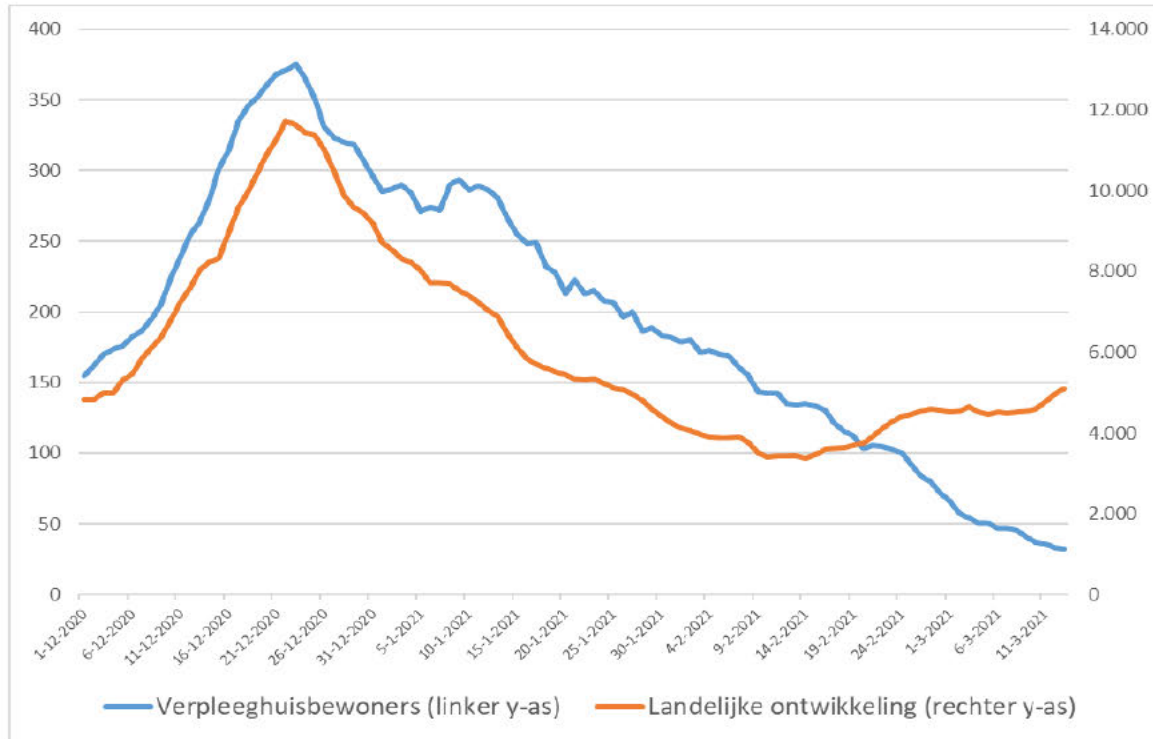
Locaties met één of meer besmettingen



Boodschap

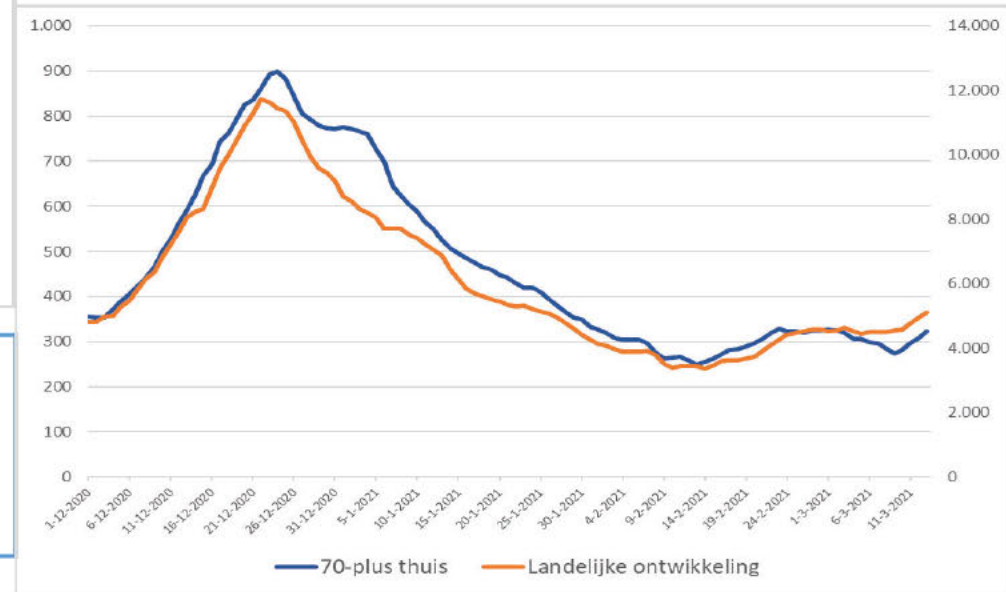
- De laatste weken zien we een afname van het aantal nieuwe besmettingen in verpleeghuizen, instellingen voor gehandicaptenzorg. Bij 70-plussers thuis is het aantal besmettingen de laatste weken redelijk stabiel..
- Het aantal besmette locaties neemt geleidelijk af.

Gunstige ontwikkeling na vaccineren kwetsbare groepen



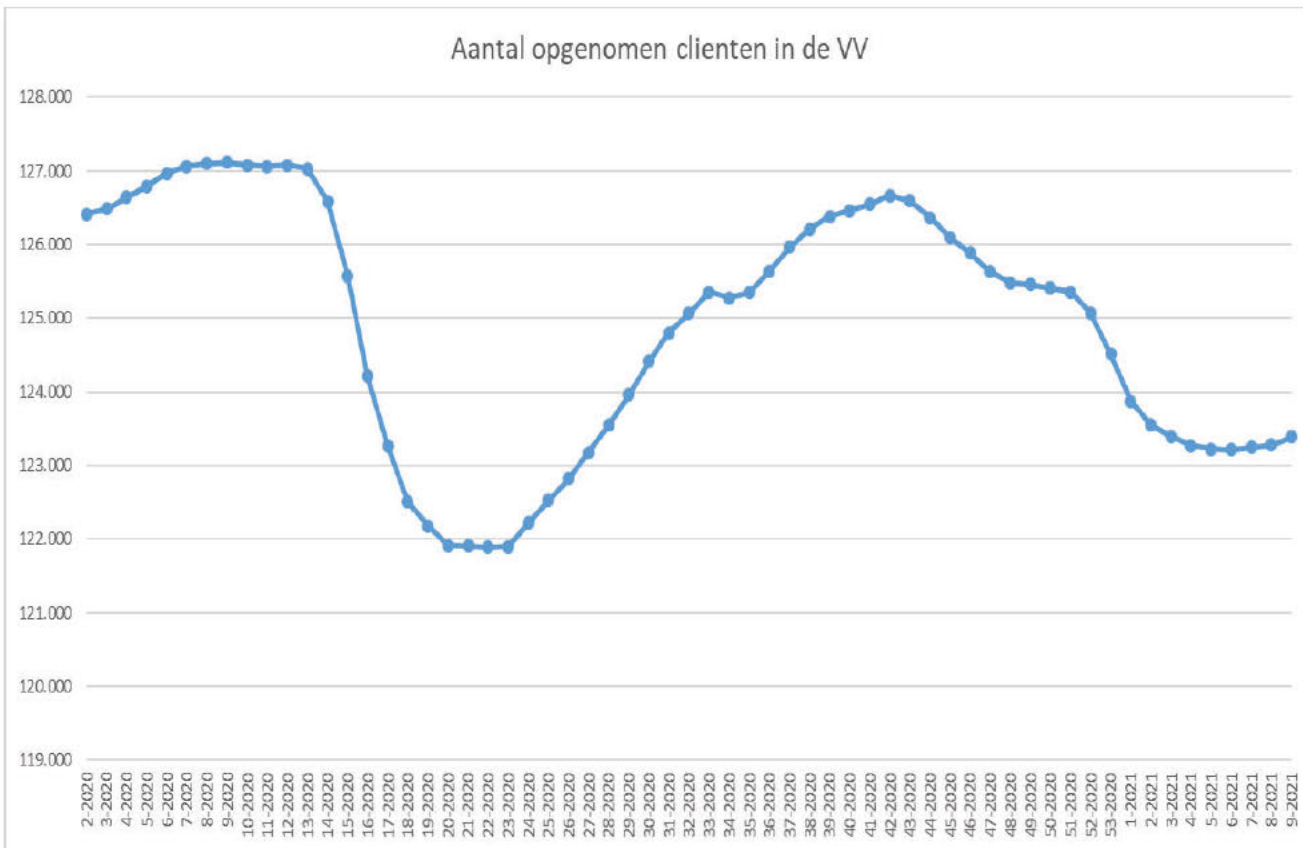
Boodschap

- De ontwikkeling van het aantal nieuwe besmettingen van bewoners van verpleeghuizen en gehandicapteninstellingen steekt vanaf medio februari gunstig af bij de landelijke ontwikkeling
- Het beeld van de thuiswonende 70/plussers lijkt nog op het landelijk beeld.
- De grafiek toont per dag een voortschrijdend weekgemiddelde.



Zorgketen ouderen onder druk

2019-2020



Toelichting: Verpleegdagen in verpleeghuizen (Wlz)

- Indicator: Aantal opgenomen cliënten met VV-indicatie. Bron: CBS/ MLZ (wekelijkse updates)
- Afschaling: totaal: 927.000 dagen verblijf (cumulatief tot en met week 9).
- Dat is een productieverlies van ca. 2% t.o.v. dezelfde periode in 2019/2020

Boodschap

- Na de eerste golf is het aantal bewoners in verpleeghuizen gedaald met ca. 5.000 personen.
- Dit aantal is in lijn met het aantal van 5.100 overledenen aan Corona in verpleeghuizen in het eerste halfjaar (Bron: CBS, doodsoorzaken).
- Vooral vanwege het verbod op bezoek lag het aantal nieuwe opnamen tijdens de eerste golf in de verpleeghuizen fors lager.
- Vanaf week 23 vindt in de verpleeghuizen geleidelijk herbezetting plaats. Vanaf week 43 nam de leegstand echter weer vrij snel toe tot ca. 4.000 plekken. De laatste weken is geen oversterfte meer en is neemt de leegstand langzaam af.
- Na week 9 zijn er ca. **3.700** plekken niet bezet (3%)
- Doel is continuïteit van zorg in de gehele keten.
- Een toenemende druk op de zorg en het personeel bij sommige aanbieders kan leiden tot minder verpleeghuisopnamen. Ook hebben cliënten ivm COVID-19 hun opname uitgesteld. Als er minder verpleeghuisopnamen mogelijk zijn, kan dat leiden tot extra druk op de ziekenhuizen en de zorg thuis (wijkverpleging en thuiszorg).
- Momenteel is het beeld bij de verpleeghuizen rustiger en is er geen inzet van extra personeel van defensie.
- Indien de komende weken het aantal besmettingen substantieel toeneemt, zullen meer medewerkers uitvallen en komt de continuïteit van zorg onder druk komt te staan. Zorgaanbieders hebben in deze bijzondere situatie de ruimte om de zorg op afwijkende manieren te organiseren o.b.v. afwegings kader VVT fase 3, code zwart.

Continuïteit van dagbesteding en dagbehandeling niet haalbaar

2019-2020

Gedeclareerde dagbehandeling in Wlz



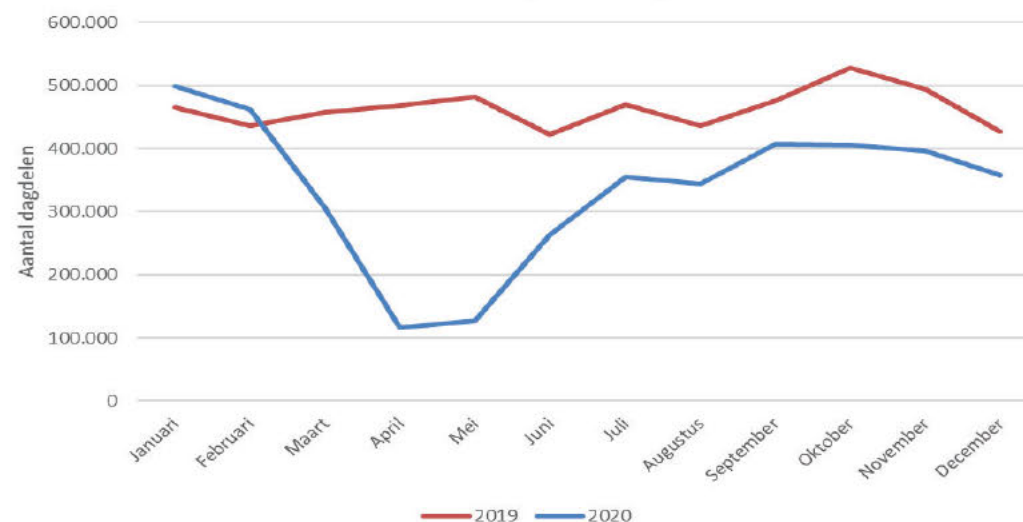
Toelichting: Dagbehandeling (Wlz)

- Indicator: Aantal gedeclareerde dagdelen dagbehandeling (Bron: Vektis)
- Dagbehandeling in groepsverband is een aanbod waar cliënten met een beperking gebruik van maken die op basis van een specifiek behandeldoel leren omgaan met (de gevolgen van) hun aandoening.
- Na de eerste golf is het aantal gedeclareerde dagdelen dagbehandeling gedaald van 100.000 dagdelen naar 30.000 dagdelen. Na mei jl. neemt de productie weer toe.
- De afschaling van maart tm december is 213.000 dagdelen. Ten opzichte van dezelfde periode in 2019 is dat een **productieverlies van 23%**.
- Het betreft hier dagbehandeling (links) en dagbehandeling (rechts) *in groepsverband* via zorg in natura thuis (dagbehandeling 3.100 cliënten, dagbesteding 18.000 cliënten) of dagactiviteiten van opgenomen personen die niet door de verblijfsinstelling wordt geleverd.

Boodschap

- Tijdens de eerste golf is de dagbehandeling en dagbesteding in de langdurige flink zorg afgeschaald. In juni jl. en juli was herstel zichtbaar.
- In december ligt het niveau van dagbesteding 16% lager dan van het niveau van december 2019. De dagbesteding staat dus nog steeds onder druk.

Gedeclareerde dagbesteding in Wlz



Toelichting: Dagbesteding (Wlz)

- Indicator: Aantal gedeclareerde dagdelen dagbesteding (Bron: Vektis)
- Dagbesteding: Programma in groepsverband die door hun beperkingen blijvend toezicht nodig hebben. Het aanbod is van belang voor dagstructurering, vervangen van onderwijs/werk, activering en als respijtvoorziening.
- Na de eerste golf is het aantal gedeclareerde dagdelen dagbesteding gedaald van 500.000 dagdelen in februari naar 100.000 dagdelen in april. Na mei neemt de productie weer toe, maar ligt nog flink onder het niveau van 2019.
- De afschaling van maart tm december is 1,6 mln. dagdelen. Ten opzichte van dezelfde periode in 2019 is dat een **productieverlies van 34%**.

Kwetsbare personen thuis: signalen, cijfers en acties

Mantelzorg in cijfers

- 4,4 miljoen mensen in Nederland geven mantelzorg en ook 1 miljoen vrijwilligers dragen hun steentje bij rondom zorg en ondersteuning.
- 80% van deze mantelzorgers redt zich goed. 20% heeft aandacht en ondersteuning nodig.
- 750.000 mantelzorgers geven langdurig en intensief mantelzorg.
- Ongeveer 10% voelt zich overbelast.

Actieplan Mantelzorg afspraken

- Brede grote landelijke tv-campagne in november
- Landelijk adviesteam voor gemeenten voor o.a. goede respijtzorg
- 1 instructie voor alle verzekeraars om mantelzorgers goed door te geleiden naar juiste ondersteuning.
- 1 landelijke website waar alle ondersteuning per gemeente te vinden is.
- Coördinatiepunten tijdelijk verblijf verbreden met aanbod respijtzorg.

Dak- en thuisloze mensen

- Mensen moeten zoveel mogelijk binnen blijven. Maar wat als je geen huis hebt?
- Samen met RIVM, gemeenten, opvanginstellingen en cliëntenorganisaties is een richtlijn opgesteld voor de opvang van dak- en thuisloze mensen.
- Deze richtlijn wordt regelmatig van een update voorzien.
- Gemeenten hebben wederom de nachtopvang voor **dak- en thuisloze mensen** (rechthebbenden én niet-rechthebbenden) geopend.
- Ook moeten voldoende plekken voor (niet) **rechthebbenden** beschikbaar zijn waar zij overdag naar binnen kunnen voor een maaltijd, om warm te worden en voor **sanitaire behoeften**.
- **Bij avondklok is er ook aandacht voor deze doelgroep. Er is goed overleg tussen VWS, branche en handhaving hoe om te gaan met deze doelgroep.**

Mensen met een beperking en/of chronische ziekte(n)

In Nederland hebben ongeveer twee miljoen mensen een beperking of chronische ziekte. De uitbraak van COVID-19 - en de maatregelen die naar aanleiding daarvan zijn genomen – zijn ingrijpend voor mensen met een beperking of chronische ziekte, hun mantelzorgers, zorgverleners, ondersteuners en hun naasten.

De belangrijkste geleerde lessen:

- Maatregelen moeten **gezamenlijk worden gedragen** zodat mensen met verhoogd risico gelijkwaardig kunnen meedoen in onze samenleving.
- **Erkenning en waardering** voor de doelgroep, hun naasten en de sector, omdat deze tijd veel van hen vraagt.
- Continuïteit van zorg en ondersteuning en van contact met naasten wordt zo goed als mogelijk geborgd.
- Q&A's via Vilans voor **betere informatievoorziening** voor groepen die verhoogd kwetsbaar zijn.
- Signalen worden gemonitord m.b.t. de uitzondering van de mondkapjes plicht worden gemonitord.

Geweld in afhankelijkheidsrelaties

- Veilig Thuis: Beeld fluctueert sterk per regio. De afgelopen maanden ziet VT landelijk het aantal adviesvragen toenemen
- Wel veel vragen via de chatfunctie die in juli is gelanceerd; ongeveer 350 chats per week.
- Vrouwenopvang: Landelijk is er geen stijging te zien van een toenemende vraag naar opvangplekken in de vrouwenopvang.
- Het **codewoord bij apothekers** is op 1 mei ingevoerd en intussen al tientallen keren gebruikt.
- O.b.v. eerste ervaringen is de conclusie dat het een nuttig extra instrument is voor slachtoffers om op een laagdrempelige manier hulp te vragen.
- **Ook bij een avondklok is er speciale aandacht voor deze doelgroep. Men moet altijd kunnen vluchten voor geweld in thuissituatie.**

Thuiswonende ouderen

Zowel thuisondersteuning als dagbesteding kan in de huidige periode doorgang blijven vinden, hiervoor zijn uitzonderingen gemaakt in de ministeriële regeling (denk ook aan dagbestedingsactiviteiten in buurthuizen). Er zijn echter ook signalen dat op plekken deze locaties gesloten worden. Hierover is contact met VNG/ Veiligheidsregio's en brancheorganisaties.

Routekaart 'kwetsbare ouderen' Een factsheet "aanvullende adviezen op de routekaart voor thuiswonende ouderen" is beschikbaar. Ook voor ouderen gelden de komende periode restricties.

Digitale zorg/ondersteuning Aanbieders van zorg of ondersteuning die rond de coronacrisis extra wilden inzetten op digitale zorg of ondersteuning op afstand voor mensen thuis (zoals beeldschermzorg), kunnen een aanvraag kunnen doen in het kader van de SET Covid-19 2.0.

Strategie voor kwetsbare ouderen thuis Met de koepels is een strategie voor kwetsbare ouderen thuis op basis geleerde lessen voor de toekomst opgesteld. Het RIVM monitort aan de hand van ambities structureel de stand van zaken bij ouderen thuis.

Ondersteunen van het maatschappelijk initiatief Vanaf het begin van de crisis zijn er veel maatschappelijke initiatieven ontwikkeld om mensen (thuis) te ondersteunen met kleine en soms ook grote gebaren. Dit maatschappelijke initiatief kan rekenen op steun vanuit VWS.

Eenzaamheid

- **Gebruik maken van landelijke netwerk en structuur**
- **Dit netwerk is zeker nu in deze tijd op allerlei wijzen actief om mensen sociale steun te bieden:**
 - **Eenzaamheid signaleren** (meld/signaalpunten, huisbezoeken, luisterlijnen)
 - **Bespreekbaar maken** (publiekscampagne, toolkit over gespreksvoering) (duurzaam) **aanpakken** (subsidie van initiatieven, effectieve aanpakken verspreiden)
- **Met de feestdagen was extra aandacht voor eenzaamheid en mooie kleine gebaren onder #eenkleingebaar.**
- **Bij avondklok en strengere maatregelen wordt wederom gewezen op het belang van aandacht voor eenzame ouderen en jongeren.**

Sociale en mentale ondersteuning



Hulplijnen/ Sites/ FAQ's

- Steunpunt Coronazorgen (VWS)
- De landelijke luisterlijn (VWS financiert), 27.000 gesprekken per maand, over : Invulling van de dag, Relaties, Corona, Geestelijke gezondheid, Lichamelijke gezondheid
- Rode Kruis (VWS financiert)
- NietAlleen hulplijn
- Mantelzorglijn
- NLvoorElkaar (vraag/aanbod platform)
- Vilans: informatievoorziening voor groepen die verhoogd kwetsbaar zijn.

Campagnes/ Publieksacties

- **Eén tegen eenzaamheid (VWS)**- oproep 'een klein gebaar kan het verschil maken' (TV commercial, social media, radio), website met goede vb/inspiratie, netwerk van gemeenten en publiek/private partijen met grote actiebereidheid
- **#eenkleingebaar** – een kerstactie met vrijwilligersorganisaties met social wall voor verzameling en inspiratie (2 mln euro)
- **Aandacht voor Elkaar (VenJ)**- een platform vanuit NCTV met verhalen over beleving en goede voorbeelden van 'aandacht voor elkaar'
- **NietAlleen**- een tv-commercial, platform en hulplijn vanuit christelijke organisaties
- **Quarantaine ondersteuningsgids**- bundeling van praktische en mentale steun, verspreidt via o.a. GGD met 'quarantaine coaches' van het Rode Kruis
- **De WALHELLEp lijn**, een luister- en chatlijn vóór en dóór jongeren. Jongeren krijgen daarbij steun van medewerkers van professionele luisterlijnen én jeugdzorgprofessionals
- **113 Zelfmoordpreventie**: 24/7 bereikbaar (uitbreiding capaciteit, VWS)

Ondersteuning door gemeenten

- * Quarantaine ondersteuning (bijv. boodschappen) (4 mln euro in 2020)
- * Lokale 'coronateams' en lokale 'corona hulplijnen'
- * Lokale 'coalities tegen eenzaamheid'
- * Meerkostenregeling om continuïteit van ondersteuning en zorg te garanderen

Overige initiatieven

- **Nationale Coalitie tegen eenzaamheid** bevat 140 organisaties die nu in Coronatijd actie(s) inzetten om steun te bieden.
- **OranjeFonds** financiert en ondersteunt initiatieven tegen eenzaamheid
- **Rode Kruis** zet **Coronahelpers/quarantaine coaches** in Seniorenorganisaties zetten zich in om achterban te ondersteunen

Actielijn 1: Jeugd	40
Activiteiten en ontmoetingen	9,5
Luisterlijnen en platforms	1,5
Jongerenwerk	14
Mentale ondersteuning jeugd en jongvolwassenen	15
Actielijn 2: Kwetsbare groepen	100
Bestrijden eenzaamheid ouderen	40
Extra contactmomenten kwetsbare groepen (meer begeleiding voor hen die dat nodig hebben; lvb, daklozen, maatschappelijke opvang)	50
Fonds voor Cultuurparticipatie	10
Actielijn 3: Leefstijl	59,5
Mentale gezondheid risicogroepen (thuis)werkenden	10
Loketten en ontwikkelen concrete tools ondernemers	5
Inzet impuls leefstijl 'bewegen'	15
Leefstijl interventies (inclusief RIVM)	23,5
Communicatie op gezondere Leefstijl	2
Intensiveren inzet JOGG en Gezonde School	4
Overig	0,5
Caribisch Nederland	0,5
TOTAAL	200

Steunpakket sociaal en mentaal welzijn en leefstijl

Maatschappelijk steunpakket mede namens de minister van Sociale Zaken en Werkgelegenheid, de minister van Onderwijs, Cultuur en Wetenschap, de minister van Binnenlandse Zaken en Koninkrijksrelaties, de minister voor Medische Zorg en Sport en de staatssecretaris van Economische Zaken en Klimaat.

Het pakket met een budgettair beslag van 200 miljoen euro (zie bijlage) bestaat uit drie actielijnen:

1. Intensivering initiatieven welzijn voor de jeugd;
2. Intensivering initiatieven welzijn kwetsbare groepen;
3. Intensivering initiatieven gezonde leefstijl.

Bronnen:

- I&O Research (17 nov 2020), 'Corona: draagvlak, welzijn & gedrag'
- Emma Kinderziekenhuis UMC Amsterdam (18 oktober 2020), 'coronamaatregelen maakt jongeren angstiger en somberder'
- SCP, Welbevinden ten tijde van corona, 10 september 2020, p 12
Welbevinden+ten+tijde+van+corona (1).pdf
- COVID-19 Strategie voor mensen met een beperking of chronische ziekte, tweede monitor, Significant, december 2020 7 NEA COVID meting november 2020.
- En nu... daden! (ser.nl)
- Corona VTV van het RIVM :
www.volksgezondheistoekomstverkenning.nl/magazine/12
- www.leefstijlencorona.nl

Effecten kindermishandeling en huiselijk geweld

Vermoedens van kindermishandeling gestegen

Bron: 'Kindermishandeling tijdens de eerste lockdown', Universiteit Leiden:

- Naar schatting maakten bijna 40.000 kinderen kindermishandeling mee tijdens de eerste lockdown (mrt 2020). Ter vergelijking: in dezelfde driemaandsperiode in 2017 (nationale prevaletiestudie) rapporteerde informanten over bijna 15.000 kinderen. Dat is plm 2,5 keer zoveel.
- Het gaat om vermoedens volgens leerkrachten en pedagogisch medewerkers van de kinderopvang.
- De onderzoekers geven aan dat de toename te zien is in emotionele verwaarlozing - met name verwaarlozing van het onderwijs en het getuige zijn van huiselijk geweld.
- Met name in gezinnen waar al sprake was van zorgelijke situaties of problemen in het gezin.
- Slechts 8,6% van de gerapporteerde vermoedens betrof een vermoeden dat volgens de informanten is ontstaan tijdens de lockdown.
- In de helft van de vermoedens van kindermishandeling bleek het vermoeden ook voor de lockdown al te bestaan, maar tijdens de lockdown te zijn verergerd.

Boodschap:

- Er zijn zorgen over een toename van kindermishandeling en huiselijk geweld en over toename van de ernst van de gemelde problematiek.
- De zorgen zijn er vooral in gezinnen waar al sprake was van zorgelijke situaties of problemen in het gezin.
- Naar verhouding vragen meer omstanders advies bij Veilig Thuis tov professionals

Meldingen en advies vragen Veilig Thuis stabiel: verhoudingsgewijs meer adviesvragen van omstanders

Bron: Beleidsinformatie Veilig Thuis en beeld VT, 18 feb 2021

- Bij Veilig Thuis, het advies- en meldpunt kindermishandeling en huiselijk geweld zijn in de eerste helft van 2020 58.500 adviesvragen binnengekomen waarvan 30.330 over kindermishandeling. Dit zijn meer adviesvragen dan in de vergelijkbare periode in 2019. Het aantal contacten neemt dus toe.
- Landelijk is geen stijging te zien van het aantal meldingen. Het aantal meldingen bij Veilig Thuis fluctueert wel per regio.
- De meeste Veilig Thuis organisaties geven aan dat meldingen waarbij direct actie nodig is vaker voorkomen en dat de ernst van de problematiek toeneemt.
- De afgelopen maanden ziet VT landelijk het aantal adviesvragen toenemen. Veel vragen worden via de chatfunctie van Veilig Thuis gesteld. Gemiddeld wordt er zo'n 350 keer per week serieus gechat met een medewerker van Veilig Thuis.
- Vanwege de avondklok is de chat van Veilig Thuis landelijk ook 's avonds bereikbaar. Slachtoffers, omstanders en plegers van huiselijk geweld en kindermishandeling kunnen tot en met 3 maart tijdens werkdagen van 09.00 uur tot 22.00 uur chatten met een medewerker van Veilig Thuis.

	1 ^e helft 2019	2 ^e helft 2019	1 ^e helft 2020
Gestarte adviezen	53 080	54 530	58 500 (waarvan 30330 kindermishandeling)
Meldingen totaal	64 960	66 660	64 425 (waarvan 30.090 kindermishandeling)
Actieve casussen	64 040	79 275	79 495

Contacten kindermishandeling met De Kindertelefoon namen toe tijdens eerste lockdown

Bron: Analyse aantal gesprekken bij De Kindertelefoon

- In 2020 werd 15 keer per dag contact opgenomen over huiselijk geweld, 5 keer over incest en 2 keer over verwaarlozing. Meisjes in de leeftijdsgroep 13-15 jaar belden en chatten hierover het vaakst. De meeste gesprekken over deze thema's werden gevoerd in de maanden april, mei en juni. Dit waren substantieel meer gesprekken dan in dezelfde maanden in 2019 en 2018.
- Het onderzoek laat zien dat veel kinderen kampen met gevoelens van angst, verdriet, schaamte en machteloosheid. Vaak doen ze bij de kindertelefoon voor de eerste keer hun verhaal. Uit een steekproef blijkt dat ruim 40% van de kinderen die contact met opnam al wel iemand in vertrouwen had genomen. Het kan dan bijvoorbeeld gaan om een vriend, mentor of familielid. Helaas blijkt dat ruim 1 op de 3 zich daarbij niet gehoord of serieus genomen voelt.

Effecten van afschaling en welbevinden en jeugd

Boodschap:

- De crisis vraagt een hogere inzet van mantelzorgers
- De crisis schaadt de psychische gezondheid o.a. van cliënten in de GGZ
- De crisis schaadt het (mentaal) welbevinden van jongeren en jongvolwassenen harder dan andere leeftijdsgroepen.

Psychische gezondheid

Bron: SCP: beleidsignalement:

Eerste doordenking maatschappelijke gevolgen coronamaatregelen

Gevolgen van de coronacrisis voor de psychische gezondheid

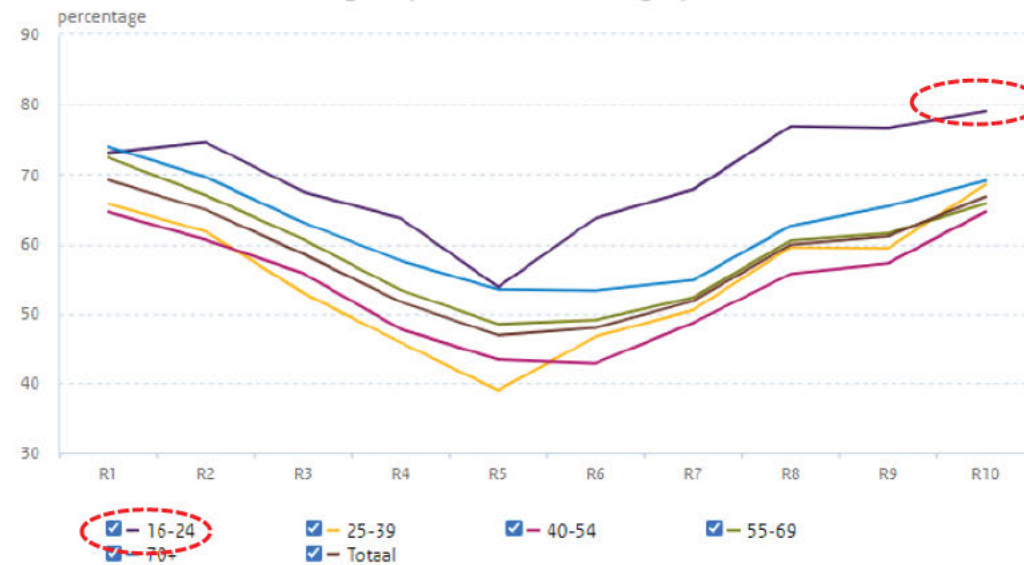
- Naast de stress die het verontrustende nieuws over de gevolgen van de ziekte zelf veroorzaakt, hebben ook de maatregelen om de verspreiding van de ziekte tegen te gaan effect op de psychische gezondheid van mensen.
- De maatregel om sociale afstand tot elkaar te houden kan leiden tot stress, angst, boosheid en frustratie en verveling, zeker als de periode langer (dan tien dagen) duurt.
- Er zijn ook aanwijzingen voor psychische gevolgen op de langere termijn, na de periode van quarantaine (ibid).
- Klachten kunnen, bijvoorbeeld, variëren van posttraumatische stress, smetvrees, angst voor en vermijden van drukke plaatsen, alcoholmisbruik en depressie.
- Zorgen om financiële gevolgen van de sociale isolatie en baanverlies spelen daarbij waarschijnlijk ook een rol.

Jeugd

Bron: RIVM – Corona Gedraagsunit (vragenlijstonderzoek van het RIVM)

Eenzaamheid naar leeftijd

Enigszins /sterk eenzaam; Meting 1 t/m 10



Voor de categorie 16-24 jaar is na de zomer van 2020 een sterkere stijging van een gevoel van eenzaamheid zichtbaar in vergelijking met andere leeftijdsgroepen.

Bron: Jong Pit: *Corona effect, analyse voor jongeren met een chronische aandoening (nov 2020, 13-34 jaar)*

- 60% van de jongeren heeft beperkte toegang tot zorg en 10% heeft helemaal geen toegang tot zorg.
- 33% is bang dat bestaande klachten hierdoor verergeren. Voor de helft van de jongeren is geen alternatief beschikbaar.
- Met name psychotherapie en revalidatie/fysiotherapie op afstand brengen veel gemende gevoelens met zich mee. Vaak werd er besloten de zorg online of telefonisch (en vaak kortere tijd) te doen, terwijl dit voor de jongere niet gewenst is.

Welbevinden jeugd

Boodschap:

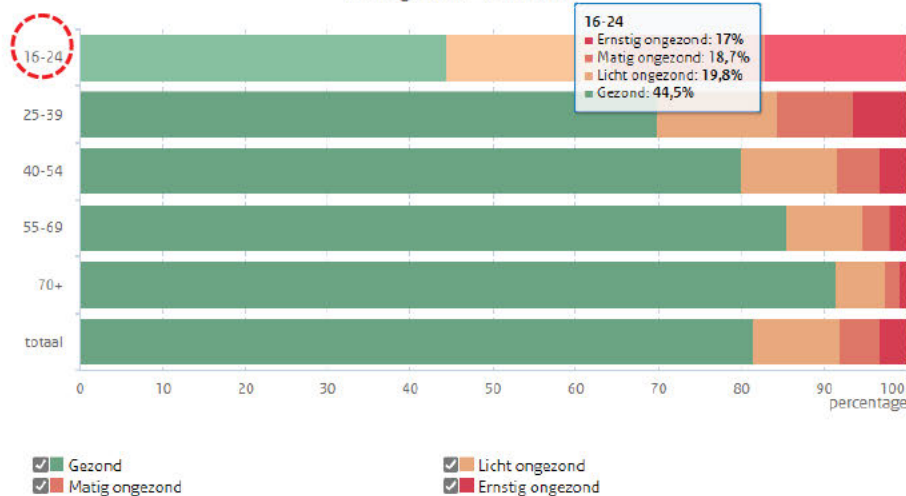
- De crisis schaadt het (mentaal) welbevinden van jongeren en jongvolwassenen harder dan andere leeftijdsgroepen.

Jeugd

Bron: RIVM – Corona Gedragsunit

Psychische gezondheid naar leeftijd

Meting 10, 10-14 februari



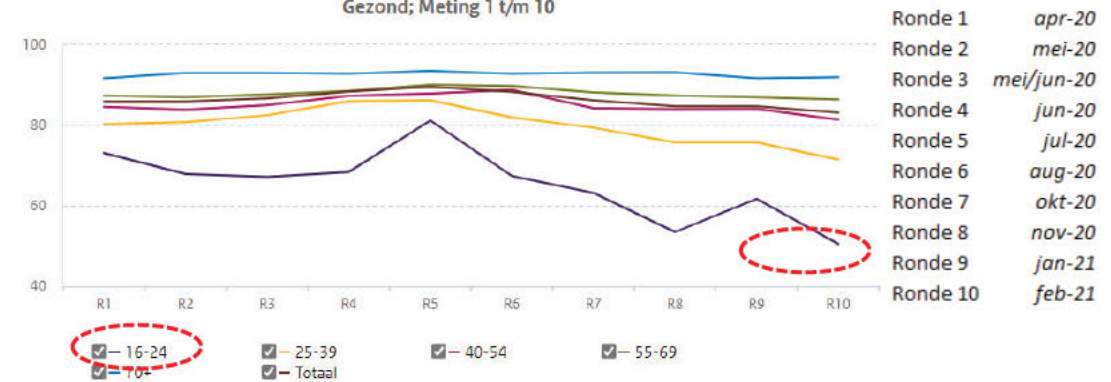
- Op basis van de meting van de RIVM Corona Gedragsunit in februari is het percentage deelnemers dat psychisch gezond is lager bij de categorie 16-24 in vergelijking met de oudere leeftijdsgroepen.

Jeugd

Bron: RIVM – Corona Gedragsunit

Verandering psychische gezondheid naar leeftijd

Gezond; Meting 1 t/m 10



- Waar de psychische gezondheid voor de oudere leeftijdscategorieën een vrij stabiel beeld gedurende de coronacrisis laat zien, is het beeld voor de jonge leeftijdscategorieën volatiel. Bij 25-39 jarigen nam het percentage dat psychisch gezond was de eerste paar rondes toe tot een piek in meetronde 5, maar sindsdien neemt het weer af. Bij de 16-24 jarigen bleef het percentage dat psychisch gezond was de eerste vier rondes redelijk stabiel, met een piek in meetronde 5. Sinds meetronde 5 neemt het af. Vergeleken met meetronde 1 is het percentage 16-24-jarigen in ons onderzoek dat psychisch gezond is, gedaald met 23 procentpunt.



6. Druk op arbeidsmarkt zorg

VERTROUWELIJK: in veel regio's blijft de personele capaciteit in de V&V een knelpunt. Dat geldt in mindere mate ook voor de gehandicaptenzorg en de thuiszorg.

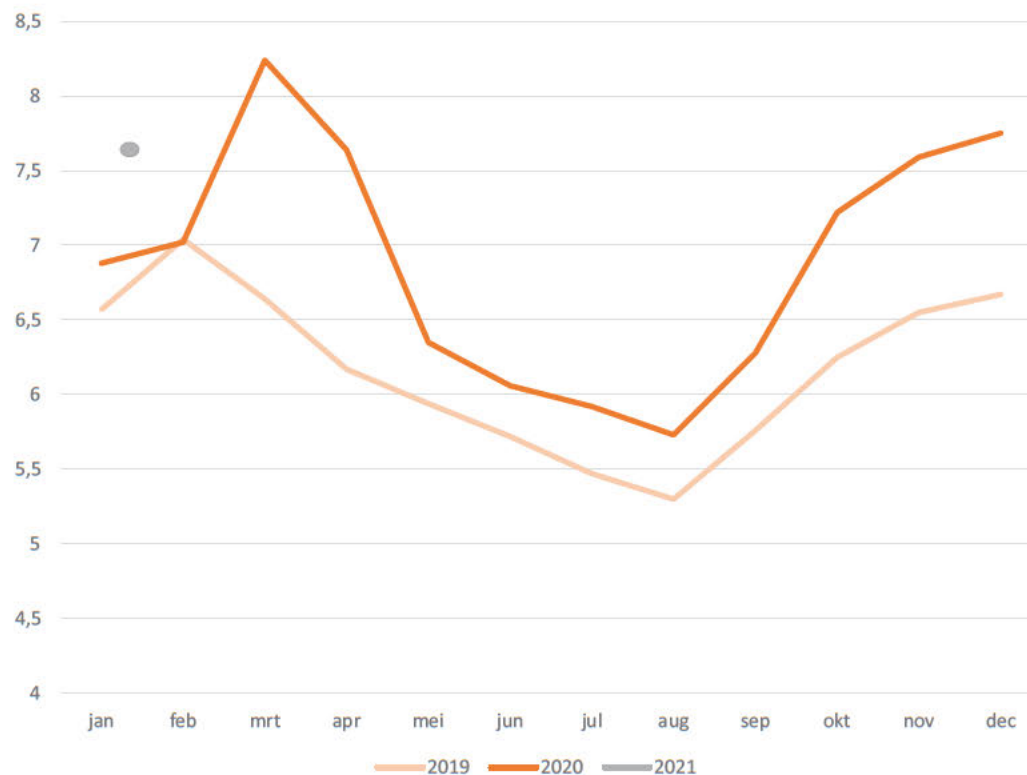
Ten opzichte van voorgaande weken is het aantal regio's dat knelpunten rapporteert in de V&V, de GGZ en de thuiszorg afgenomen.



FIGUUR
knelpunten rond mensen, middelen en processen, week 11 naar veiligheidsregio

Bron: GGD GHOR Nederland, 2021

Het verzuimpercentage ligt fors hoger in 2020 en in januari 2021 – *zorgbreed*



Verzuimpercentage januari 2021 **7,68%**
(Ziekenhuizen, GGZ, gehandicaptenzorg en VVT)
N.B. exclusief quarantaine (tenzij ziek)

Spreiding aanzienlijk: verzuim hoogst in Drenthe,
Limburg Zuid en Zaanstreek Waterland.
Bron: Vernet, 2021

VVT- sector: 9,38% (bron: Vernet)

Van alle COVID-19 gevallen (bevestigd)
is 15,9% zorgmedewerker (18-69j)
Van alle opgenomen COVID-19 patiënten:
is 7,4% zorgmedewerker (18-69j)
Bron: RIVM, epidemiologische situatie SARS-CoV-2 in
Nederland, 16 maart 2021



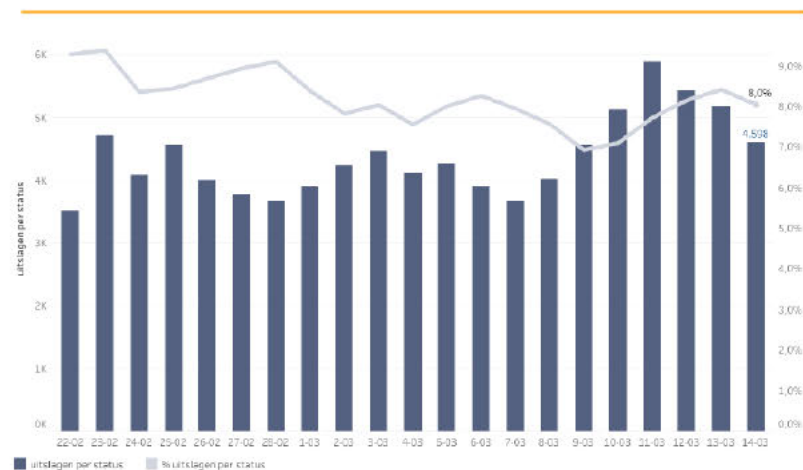
7. Testen en traceren

Zicht houden op het virus

Boodschap:

- In week 10 werden er bij de GGD teststraten 65.830 COVID-19 testen/dag afgenomen, hiervan was ongeveer 14,3% een sneltest. In week 9 werden er gemiddeld 51.620 testen/dag afgenomen door de GGD-en. In totaal werden er in week 10 - inclusief cijfers van ziekenhuizen, verpleeghuizen en huisartsen – 73.830 COVID-19 testen /dag afgenomen. Dit waren in week 9 gemiddeld 58.959 COVID-19 testen/dag. Er zijn in week 10 23,9% meer testen afgenomen dan in week 9.
- De gemiddelde tijd tussen het inplannen van een testafspraak en de testuitslag was in de reguliere GGD teststraten in week 10 35,4 uur en in week 9 32,7 uur.
- De GGD-en hebben inmiddels ongeveer 579 testlocaties, met een totale capaciteit van ongeveer 160.000 testen per dag.
- Op dit moment is er ongeveer 7.900 fte beschikbaar voor BCO, landelijk en regionaal. Hiermee kunnen de GGD'en ongeveer 4.400 volledig BCO uitvoeren inclusief monitorgesprekken op dag 5 en dag 10.
- 13 GGD'en voerden in week 11 volledig BCO inclusief monitorgesprekken op dag 5 en dag 10. 10 GGD voerde volledig BCO uit zonder monitorgesprekken op dag 5 en dag 10. 1 GGD voerde risicogestuurd BCO uit met volledig BCO bij hoog risico contacten en 1 GGD voerde risicogestuurd BCO uit waarbij intensieve gesprekken met de index gevoerd worden.

Nieuwe positieve uitslagen over tijd vanaf 22 februari

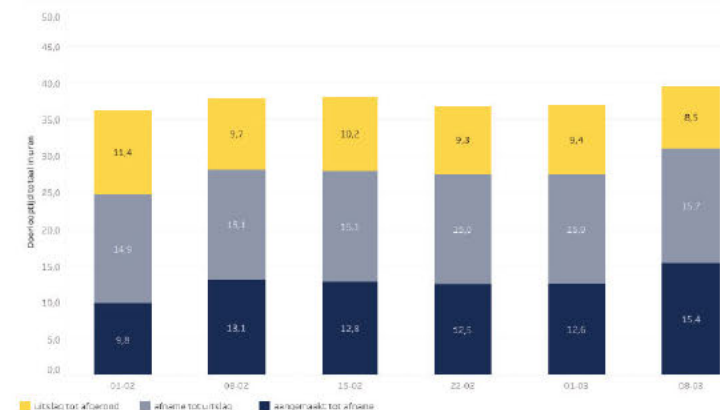


Deze grafiek leet de trend zien van het aantal positieve uitslagen en het percentage **Overzicht 5**

Bron: GGD GHOR Nederland, CoronIT

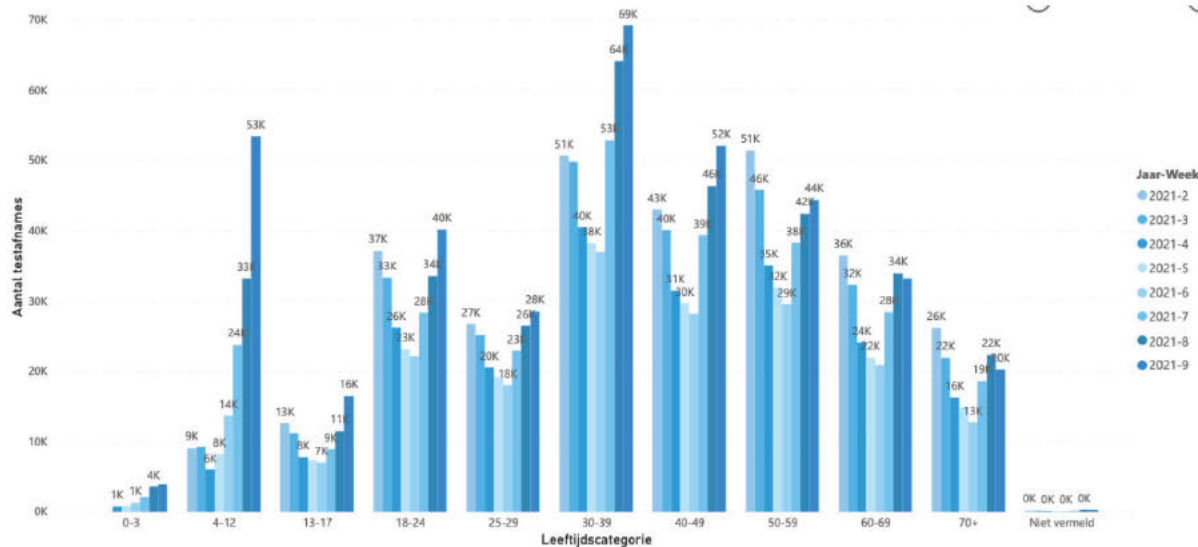
Doorlooptijden in de afgelopen periode

(gebaseerd op PCR testaten en normale afname locaties)



In de werkdag is de totale doorlooptijd van het gehele testproces van PCR testaten op normale afname locaties zichtbaar per week. In de week van 8 maart is de totale doorlooptijd 39,39 uur.

Bron: GGD GHOR Nederland, CoronIT



- Kinderen hard gestegen met 61%
- Ook stijging VO leeftijd 13-17 met 44% en 18-24 met 18%
- Stijging in categorieën 30-59 jaar vlak af tot ~10%

Bron: RIVM 2021-03-09

Corona teststrategie - versie 3.0



Rijksoverheid

23 februari 2021

Opbouw testcapaciteit is gebaseerd op verwachte testvraag. Op basis van beleidswijzigingen of veranderingen in de testvraag kan de benodigde testcapaciteit veranderen.

Type testen	Uitvoerder	Q1	Q2	Q3
Spoor 1: Testen om het virus op te sporen en te bestrijden				
**				
1a Testen risicodoelgroepen <i>(mensen met klachten, ((niet) nauwe) contacten uit BCO/CoronaMelder, inkomende reizigers).</i>	LAMP (PCR), antigeen, ademtest 	GGD en zorginstellingen (basisinfrastructuur)	Inkomende reizigers testen op dag 5 Nauwe contacten op dag 1 en dag 5 Niet nauwe contacten op dag 5 140.000 per dag	120.000 per dag
1b Risicogericht (grootschalig) gebiedstesten <i>bij o.a. hoge prevalentie / hoge dreiging</i>	LAMP, PCR, Antigeen, ademtest of zelftesten* 	GGD	4 pilots risicogericht gebiedstesten 10.000-20.000 per dag	Gerichte uitrol aanpak gebiedsgericht testen 20.000-35.000 per dag
1c Testen op primair en voortgezet onderwijs <i>bij een besmetting</i>	LAMP, PCR, Antigeen, ademtest of zelftesten* 	GGD en particuliere afname op scholen	Testen leerlingen en docenten bij een besmetting (PO en VO) 5.000-10.000 per dag	10.000-20.000 per dag
Verwachte benodigde testcapaciteit per dag spoor 1 <i>(prognoses afhankelijk van beleidswijzigingen)</i>		155.000-170.000 testen per dag		150.000-175.000 testen per dag
Spoor 2: Testen om de samenleving te openen				
**				
2a Testen voor veilige toegang sociaal leven <i>(cultuur, sport, recreatief, evenementen, eventueel horeca)</i>	Adem, antigeen en LAMP(PCR). 	'Consortium Toegangstesten'	Fieldlabs 25.000 per dag	Sectoren slim openen als epidemie dat toelaat 105.000-400.000 per dag
2b Testen voor veiliger werken <i>(werkgevers voor werknemers)</i>	Antigeen en zelftesten* 	Werkgevers, arbodiensten, zelftesten* (eventueel 'Consortium Toegangstesten')	25.000-50.000 per dag	50.000-100.000 per dag
2c Testen voor veiliger studeren MBO/HBO/WO	Antigeen en zelftesten* 	Onderwijsinstellingen, commercieel testen, zelftesten* (eventueel 'Consortium Toegangstesten')	10.000 per dag	100.000-200.000 per dag
Verwachte benodigde testcapaciteit per dag spoor 2 <i>(prognoses afhankelijk van beleidswijzigingen)</i>		60.000-85.000 testen per dag		255.000 - 700.000 per dag
Spooroverstijgende acties:				
Laagdrempeliger afnamemethoden				
• (begeleide) zelfafname			Validatiestudies, oplossing CE-markering	Zelftesten breed verkrijgbaar?*
• alternatieven voor de wattenstaaf			Validatie gorgeltest, speekseltest, en mid-neusswab	PM
Testbewijs app			Proeffase testbewijs app 1 maart	1 april in de appstore

*onder voorwaarde van markttoelating **Besluitvorming Q3 over voortzetting of afbouw hangt af van verloop epidemie.